

## RELATÓRIO DE ESCOLA DO QUESTIONÁRIO ESTUDANTES À SAÍDA DO SECUNDÁRIO 2012/13

Código da Escola Nome da Escola: Escola Secundária Frei Rosa Viterbo, SátãoNatureza: PúblicoConcelho: SátãoN.º de respostas 68

### I - CATACTERIZAÇÃO DOS ESTUDANTES À SAÍDA DO SECUNDÁRIO

#### 1.1 - Caracterização socioeconómica

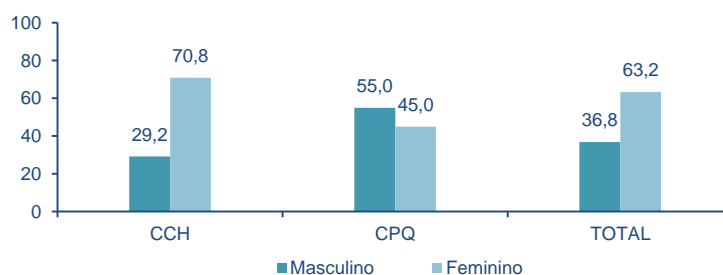
Quadro 1.1 - Estudantes por tipo de certificação e sexo (%)

SEXO	CCH	CPQ	TOTAL
Masculino	29,2	55,0	36,8
Feminino	70,8	45,0	63,2
Total	100,0	100,0	100,0

Nota: CCH - Cursos Científico-Humanísticos; CPQ - Cursos Profissionalmente Qualificantes

Fonte: DGEEC/MEC, OTES: Estudantes à saída do secundário em 2012/13

Gráfico 1.1 - Estudantes por tipo de certificação e sexo (%)



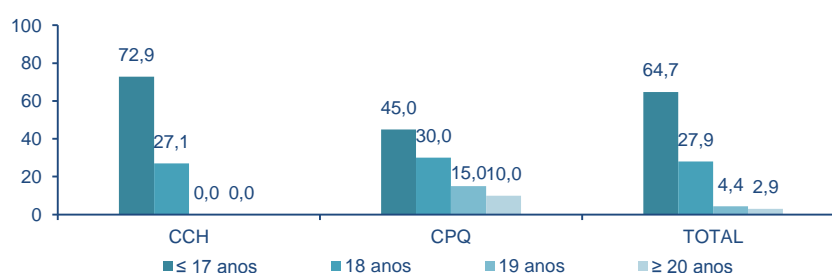
Fonte: DGEEC/MEC, OTES: Estudantes à saída do secundário em 2012/13

Quadro 1.2 - Estudantes por tipo de certificação e distribuição etária (%)

IDADE	CCH	CPQ	TOTAL
≤ 17 anos	72,9	45,0	64,7
18 anos	27,1	30,0	27,9
19 anos	0,0	15,0	4,4
≥ 20 anos	0,0	10,0	2,9
Total	100,0	100,0	100,0

Fonte: DGEEC/MEC, OTES: Estudantes à saída do secundário em 2012/13

Gráfico 1.2 - Estudantes por tipo de certificação e distribuição etária (%)



Fonte: DGEEC/MEC, OTES: Estudantes à saída do secundário em 2012/13

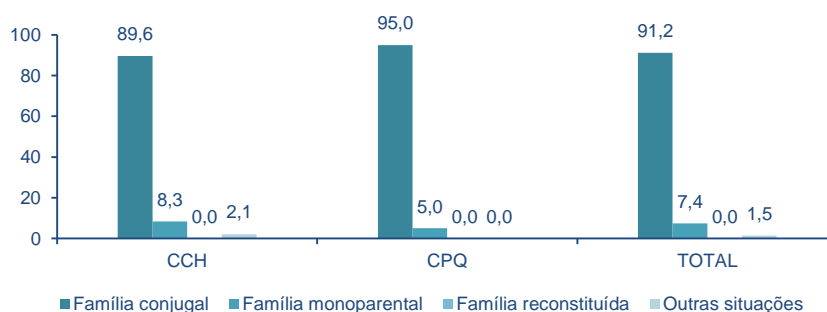
## Estudantes à Saída do Secundário 2012/2013

**Quadro 1.3 - Estudantes por tipo de certificação e tipo de núcleo familiar (%)**

TIPO DE NÚCLEO FAMILIAR	CCH	CPQ	TOTAL
Família conjugal	89,6	95,0	91,2
Família monoparental	8,3	5,0	7,4
Família reconstituída	0,0	0,0	0,0
Outras situações	2,1	0,0	1,5
Total	100,0	100,0	100,0

Fonte: DGEEC/MEC, OTES: Estudantes à saída do secundário em 2012/13

**Gráfico 1.3 - Estudantes por tipo de certificação e tipo de núcleo familiar (%)**



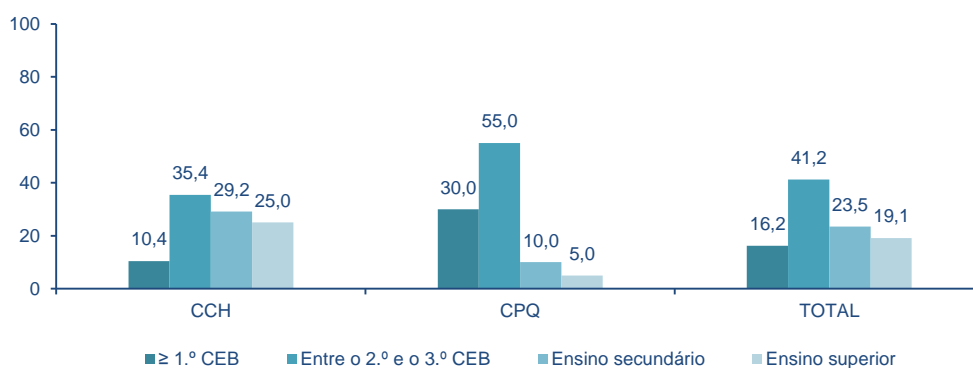
Fonte: DGEEC/MEC, OTES: Estudantes à saída do secundário em 2012/13

**Quadro 1.4 - Estudantes por tipo de certificação e nível de escolaridade dominante na família (%)**

NÍVEL DE ESCOLARIDADE	CCH	CPQ	TOTAL
≥ 1.º CEB	10,4	30,0	16,2
Entre o 2.º e o 3.º CEB	35,4	55,0	41,2
Ensino secundário	29,2	10,0	23,5
Ensino superior	25,0	5,0	19,1
Total	100,0	100,0	100,0

Fonte: DGEEC/MEC, OTES: Estudantes à saída do secundário em 2012/13

**Gráfico 1.4 - Estudantes por tipo de certificação e nível de escolaridade dominante na família (%)**



Fonte: DGEEC/MEC, OTES: Estudantes à saída do secundário em 2012/13

**Quadro 1.5 - Estudantes por tipo de certificação e condições perante o trabalho na família (%)**

CONDIÇÕES PERANTE O TRABALHO	CCH	CPQ	TOTAL
Ambos exercem profissão	62,5	45,0	57,4
Um exerce profissão	27,1	40,0	30,9
Nenhum exerce profissão	10,4	15,0	11,8
Total	100,0	100,0	100,0

Fonte: DGEEC/MEC, OTES: Estudantes à saída do secundário em 2012/13

## Estudantes à Saída do Secundário 2012/2013

Gráfico 1.5 - Estudantes por tipo de certificação e condições perante o trabalho na família (%)



Fonte: DGEEC/MEC, OTES: Estudantes à saída do secundário em 2012/13

Quadro 1.6 - Estudantes por tipo de certificação e grande grupo profissional dominante na família (%)

GRANDE GRUPO PROFISSIONAL DA FAMÍLIA	CCH	CPQ	TOTAL
Quadros Superiores da Administração Pública, Dirigentes e Quadros Superiores de Empresas	20,0	21,1	20,3
Especialistas das Profissões Intelectuais e Científicas	17,8	0,0	12,5
Técnicos e Profissionais de Nível Intermédio	4,4	5,3	4,7
Pessoal Administrativo e Similares	11,1	5,3	9,4
Pessoal dos Serviços e Vendedores	13,3	21,1	15,6
Operários, Artífices e Trabalhadores Similares	22,2	26,3	23,4
Trabalhadores não Qualificados	4,4	10,5	6,3
Outros grupos profissionais	6,7	9,5	7,8
Total	100,0	99,0	100,0

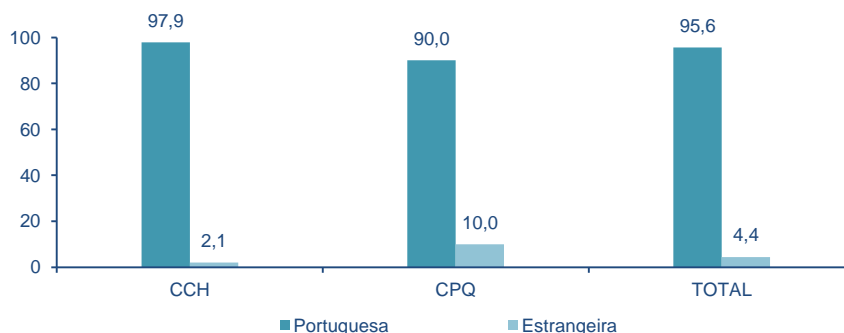
Fonte: DGEEC/MEC, OTES: Estudantes à saída do secundário em 2012/13

Quadro 1.7 - Estudantes por tipo de certificação e nacionalidade (%)

NACIONALIDADE	CCH	CPQ	TOTAL
Portuguesa	97,9	90,0	95,6
Estrangeira	2,1	10,0	4,4
Total	100,0	100,0	100,0

Fonte: DGEEC/MEC, OTES: Estudantes à saída do secundário em 2012/13

Gráfico 1.6 - Estudantes por tipo de certificação e nacionalidade (%)



Fonte: DGEEC/MEC, OTES: Estudantes à saída do secundário em 2012/13

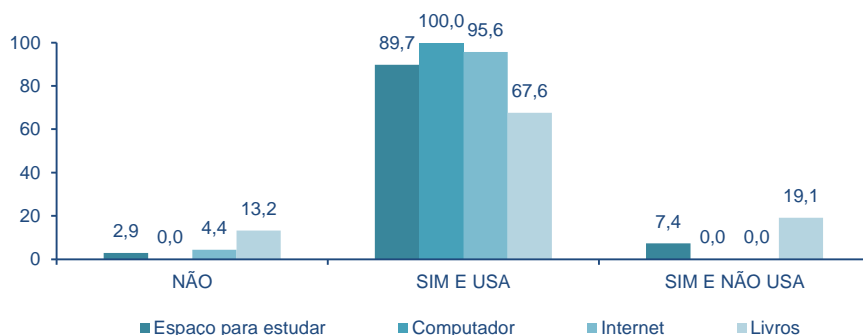
Quadro 1.8 - Estudantes por utilização de espaço próprio, computador, internet e livros para estudar (%)

	NÃO	SIM E USA	SIM E NÃO USA	TOTAL
Espaço para estudar	2,9	89,7	7,4	100,0
Computador	0,0	100,0	0,0	100,0
Internet	4,4	95,6	0,0	100,0
Livros	13,2	67,6	19,1	100,0

Fonte: DGEEC/MEC, OTES: Estudantes à saída do secundário em 2012/13

## Estudantes à Saída do Secundário 2012/2013

Gráfico 1.7 - Estudantes por utilização de espaço próprio, computador, internet e livros para estudar (%)



Fonte: DGEEC/MEC, OTES: Estudantes à saída do secundário em 2012/13

Quadro 1.9 - Estudantes por tipo de certificação e utilização de espaço próprio, computador, internet e livros para estudar (%)

	CCH				CPQ			
	Não	Sim e usa	Não usa	Total	Não	Sim e usa	Não usa	Total
Espaço para estudar	4,2	89,6	6,3	100,0	0,0	90,0	10,0	100,0
Computador	0,0	100,0	0,0	100,0	0,0	100,0	0,0	100,0
Internet	2,1	97,9	0,0	100,0	10,0	90,0	0,0	100,0
Livros	2,1	81,3	16,7	100,0	40,0	35,0	25,0	100,0

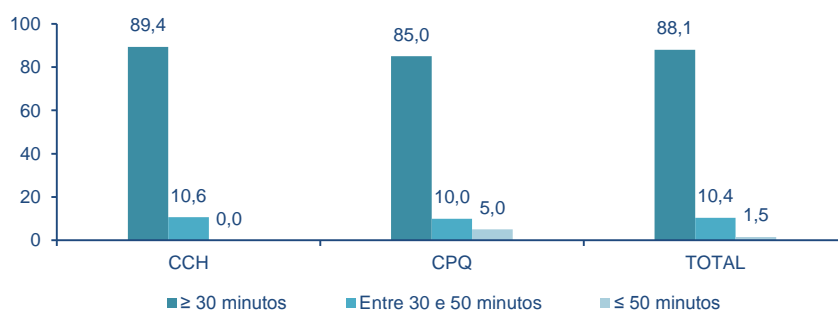
Fonte: DGEEC/MEC, OTES: Estudantes à saída do secundário em 2012/13

Quadro 1.10 - Estudantes por tipo de certificação e tempo despendido no percurso casa-escola (%)

TEMPO DISPENDIDO	CCH	CPQ	TOTAL
≥ 30 minutos	89,4	85,0	88,1
Entre 30 e 50 minutos	10,6	10,0	10,4
≤ 50 minutos	0,0	5,0	1,5
Total	100,0	100,0	100,0

Fonte: DGEEC/MEC, OTES: Estudantes à saída do secundário em 2012/13

Gráfico 1.8 - Estudantes por tipo de certificação e tempo despendido no percurso casa-escola (%)



Fonte: DGEEC/MEC, OTES: Estudantes à saída do secundário em 2012/13

Quadro 1.11 - Estudantes por meio de transporte e tempo de demora no percurso casa-escola (%)

MEIO DE TRANSPORTE	≥ 30	30 a 50	≤ 50	TOTAL
A pé	100,0	0,0	0,0	100,0
Transporte escolar	86,7	13,3	0,0	100,0
Transporte público	62,5	31,3	6,3	100,0
Carro	100,0	0,0	0,0	100,0
Mota	0,0	0,0	0,0	0,0
Bicicleta	0,0	0,0	0,0	0,0
Outro meio	0,0	0,0	0,0	0,0

Fonte: DGEEC/MEC, OTES: Estudantes à saída do secundário em 2012/13

**1.2 - Trabalhadores-estudantes**

**Quadro 1.12 - Estudantes por tipo de certificação e inserção profissional durante o ensino secundário (%)**

INSERÇÃO PROFISSIONAL NO SECUNDÁRIO	CCH	CPQ	TOTAL
Sim	25,5	50,0	32,8
Não	74,5	50,0	67,2
Total	100,0	100,0	100,0

Fonte: DGEEC/MEC, OTES: Estudantes à saída do secundário em 2012/13

**Gráfico 1.9 - Estudantes por tipo de certificação e inserção profissional no secundário (%)**



Fonte: DGEEC/MEC, OTES: Estudantes à saída do secundário em 2012/13

**Quadro 1.13 - Estudantes por tipo de certificação e tipo de atividade desempenhada (%)**

TIPO DE ATIVIDADE	CCH	CPQ	TOTAL
Estudante	95,7	80,0	91,0
Estudante-trabalhador	4,3	20,0	9,0
Estudante e desempregado	0,0	0,0	0,0
Total	100,0	100,0	100,0

Fonte: DGEEC/MEC, OTES: Estudantes à saída do secundário em 2012/13

N = 6

**Gráfico 1.10 - Estudantes por tipo de certificação e tipo de atividade desempenhada (%)**



Fonte: DGEEC/MEC, OTES: Estudantes à saída do secundário em 2012/13

**Quadro 1.14 - Estudantes por tipo de certificação e regime de trabalho (%)**

REGIME DE TRABALHO	CCH	CPQ	TOTAL
Tempo inteiro	0,0	0,0	0,0
Tempo parcial	0,0	0,0	0,0
Sazonalmente	0,0	0,0	0,0
Ocasionalmente	0,0	0,0	0,0
Outra situação	0,0	0,0	0,0
Total	0,0	0,0	0,0

Fonte: DGEEC/MEC, OTES: Estudantes à saída do secundário em 2012/13

N = 6

**Quadro 1.15 - Estudantes por tipo de certificação e razões para ter iniciado uma atividade profissional (%)**

RAZÕES PARA TER INICIADO UMA ATIVIDADE PROFISSIONAL	CCH	CPQ
A família tinha dificuldades económicas e era preciso obter mais dinheiro	0,0	0,0
Para ajudar no negócio familiar	66,7	0,0
Apesar da família não ter dificuldades económicas acharam melhor que começasse a trabalhar	0,0	0,0
Surgiu uma oportunidade e decidiu aproveitar	0,0	40,0
Apesar de não ter dificuldades económicas queria ter o seu próprio dinheiro	0,0	40,0
A trabalhar aprende-se coisas importantes que a escola não ensina	0,0	0,0
Tem amigos que também estão a trabalhar	0,0	0,0
Outra razão	33,3	20,0

Fonte: DGEEC/MEC, OTES: Estudantes à saída do secundário em 2012/13

N = 6

## II - A ESCOLA E O CURSO

### 2.1.1 A escola

**Quadro 2.1 - Estudantes por perceções sobre as relações na escola (%)**

PERCEÇÕES SOBRE AS RELAÇÕES NA ESCOLA	CONCORDO / CONCORDO TOTALMENTE	NÃO CONCORDO NEM DISCORDO	DISCORDO / DISCORDO TOTALMENTE	TOTAL
Boa relação entre funcionários e alunos	83,6	13,4	3,0	100,0
Boa relação entre órgãos de gestão e alunos	83,6	16,4	0,0	100,0
Boa relação entre professores e alunos	88,1	11,9	0,0	100,0
Gosto no convívio com os colegas	88,1	9,0	3,0	100,0
Sensação de segurança na escola	88,1	10,4	1,5	100,0

Fonte: DGEEC/MEC, OTES: Estudantes à saída do secundário em 2012/13

**Quadro 2.1.1 - Estudantes dos CCH por perceções sobre as relações na escola (%)**

PERCEÇÕES SOBRE AS RELAÇÕES NA ESCOLA	CONCORDO / CONCORDO TOTALMENTE	NÃO CONCORDO NEM DISCORDO	DISCORDO / DISCORDO TOTALMENTE	TOTAL
Boa relação entre funcionários e alunos	91,5	6,4	2,1	100,0
Boa relação entre órgãos de gestão e alunos	83,0	17,0	0,0	100,0
Boa relação entre professores e alunos	91,5	8,5	0,0	100,0
Gosto no convívio com os colegas	91,5	4,3	4,3	100,0
Sensação de segurança na escola	93,6	6,4	0,0	100,0

Fonte: DGEEC/MEC, OTES: Estudantes à saída do secundário em 2012/13

**Quadro 2.1.2 - Estudantes dos CPQ por perceções sobre as relações na escola (%)**

PERCEÇÕES SOBRE AS RELAÇÕES NA ESCOLA	CONCORDO / CONCORDO TOTALMENTE	NÃO CONCORDO NEM DISCORDO	DISCORDO / DISCORDO TOTALMENTE	TOTAL
Boa relação entre funcionários e alunos	65,0	30,0	5,0	100,0
Boa relação entre órgãos de gestão e alunos	85,0	15,0	0,0	100,0
Boa relação entre professores e alunos	80,0	20,0	0,0	100,0
Gosto no convívio com os colegas	80,0	20,0	0,0	100,0
Sensação de segurança na escola	75,0	20,0	5,0	100,0

Fonte: DGEEC/MEC, OTES: Estudantes à saída do secundário em 2012/13

**Quadro 2.2 - Estudantes por perceções sobre os espaços e equipamentos da escola (%)**

PERCEÇÕES SOBRE OS EQUIPAMENTOS DA ESCOLA	CONCORDO / CONCORDO TOTALMENTE	NÃO CONCORDO NEM DISCORDO	DISCORDO / DISCORDO TOTALMENTE	TOTAL
Espaços para a prática de educação física	82,1	11,9	6,0	100,0
Equipamento informático	76,1	16,4	7,5	100,0
Equipamentos e materiais para a formação específica do curso	79,1	14,9	6,0	100,0
Biblioteca ou centro de recursos	87,9	10,6	1,5	100,0
Instalações físicas das salas de aula	80,6	16,4	3,0	100,0
Infraestruturas para pessoas com deficiências motoras	74,6	17,9	7,5	100,0
Espaços de convívio dos alunos	82,1	17,9	0,0	100,0
Serviços de Apoio	73,1	23,9	3,0	100,0

Fonte: DGEEC/MEC, OTES: Estudantes à saída do secundário em 2012/13

## Estudantes à Saída do Secundário 2012/2013

**Quadro 2.2.1 - Estudantes dos CCH por perceções sobre os espaços e equipamentos da escola (%)**

PERCEÇÕES SOBRE OS EQUIPAMENTOS DA ESCOLA	CONCORDO/ CONCORDO TOTALMENTE	NÃO CONCORDO NEM DISCORDO	DISCORDO / DISCORDO TOTALMENTE	TOTAL
Espaços para a prática de educação física	87,2	4,3	8,5	100,0
Equipamento informático	78,7	12,8	8,5	100,0
Equipamentos e materiais para a formação específica do curso	91,5	8,5	0,0	100,0
Biblioteca ou centro de recursos	91,3	6,5	2,2	100,0
Instalações físicas das salas de aula	80,9	14,9	4,3	100,0
Infraestruturas para pessoas com deficiências motoras	76,6	17,0	6,4	100,0
Espaços de convívio dos alunos	89,4	10,6	0,0	100,0
Serviços de Apoio	76,6	19,1	4,3	100,0

Fonte: DGEEC/MEC, OTES: Estudantes à saída do secundário em 2012/13

**Quadro 2.2.2 - Estudantes dos CPQ por perceções sobre os espaços e equipamentos da escola (%)**

PERCEÇÕES SOBRE OS EQUIPAMENTOS DA ESCOLA	CONCORDO / CONCORDO TOTALMENTE	NÃO CONCORDO NEM DISCORDO	DISCORDO / DISCORDO TOTALMENTE	TOTAL
Espaços para a prática de educação física	70,0	30,0	0,0	100,0
Equipamento informático	70,0	25,0	5,0	100,0
Equipamentos e materiais para a formação específica do curso	50,0	30,0	20,0	100,0
Biblioteca ou centro de recursos	80,0	20,0	0,0	100,0
Instalações físicas das salas de aula	80,0	20,0	0,0	100,0
Infraestruturas para pessoas com deficiências motoras	70,0	20,0	10,0	100,0
Espaços de convívio dos alunos	65,0	35,0	0,0	100,0
Serviços de Apoio	65,0	35,0	0,0	100,0

Fonte: DGEEC/MEC, OTES: Estudantes à saída do secundário em 2012/13

**Quadro 2.3 - Estudantes por participação não formal em atividades fora do contexto escolar (%)**

ATIVIDADES FORA DO CONTEXTO ESCOLAR	SIM	NÃO	NÃO, MAS GOSTARIA	TOTAL
Associação cultural ou recreativa	10,3	86,8	2,9	100,0
Organização ou grupo religioso	8,8	91,2	0,0	100,0
Partido/Juventude política	7,4	91,2	1,5	100,0
Escoteiros/Escuteiros/Guias	7,4	89,7	2,9	100,0
Associação/Clube desportivo	20,6	69,1	10,3	100,0
Associação ecologista/ambientalista	2,9	95,6	1,5	100,0
Associação ou instituição de solidariedade	7,4	91,2	1,5	100,0
Associação de defesa dos direitos humanos	2,9	94,1	2,9	100,0

Fonte: DGEEC/MEC, OTES: Estudantes à saída do secundário em 2012/13

**Quadro 2.4 - Estudantes por participação formal em atividades escolares (%)**

ATIVIDADES ESCOLARES FORMAIS	SIM	NÃO	TOTAL
Elaboração do projeto educativo	16,2	83,8	100,0
Elaboração do regulamento interno	7,4	92,6	100,0
Atividade da associação de estudantes	17,6	82,4	100,0
Participação de uma lista da associação de estudantes	13,2	86,8	100,0
Votação nas eleições da associação de estudantes	57,4	42,6	100,0
Eleição do delegado e/ou subdelegado de turma	91,2	8,8	100,0
Elaboração ou participação num abaixo assinado na escola	10,4	89,6	100,0

Fonte: DGEEC/MEC, OTES: Estudantes à saída do secundário em 2012/13

**Quadro 2.5 - Estudantes por participação não formal em atividades escolares (%)**

ATIVIDADES ESCOLARES NÃO FORMAIS	SIM	NÃO	NÃO, MAS GOSTARIA	TOTAL
Clubes temáticos	8,8	72,1	19,1	100,0
Visitas de estudo	85,3	7,4	7,4	100,0
Debates e/ou sessões de esclarecimento	52,9	41,2	5,9	100,0
Iniciativas solidárias	39,7	48,5	11,8	100,0
Torneios desportivos	36,8	51,5	11,8	100,0
Organização de festas e/ou eventos	63,2	30,9	5,9	100,0

Fonte: DGEEC/MEC, OTES: Estudantes à saída do secundário em 2012/13

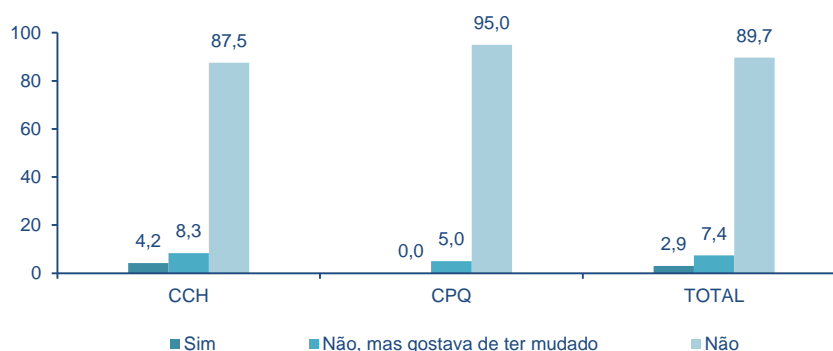
2.1.2 Mobilidade inter-escolas

Quadro 2.6 - Estudantes por tipo de certificação e mudança de escola durante o ensino secundário (%)

MUDANÇA DE ESCOLA	CCH	CPQ	TOTAL
Sim	4,2	0,0	2,9
Não, mas gostava de ter mudado	8,3	5,0	7,4
Não	87,5	95,0	89,7
Total	100,0	100,0	100,0

Fonte: DGEEC/MEC, OTES: Estudantes à saída do secundário em 2012/13

Gráfico 2.1 - Estudantes por modalidade frequentada e mudança de escola durante o ensino secundário (%)



Fonte: DGEEC/MEC, OTES: Estudantes à saída do secundário em 2012/13

Quadro 2.7 - Estudantes por tipo de certificação e razões para desejar ou mudar de escola (%)

RAZÕES PARA MUDANÇA DE ESCOLA	CCH	CPQ
Frequentar uma escola mais próxima de casa	11,1	0,0
Frequentar uma escola mais perto do local de trabalho dos pais	0,0	0,0
Frequentar uma escola onde exista o curso/disciplinas pretendidas	33,3	100,0
Frequentar uma escola onde estavam os amigos	11,1	0,0
Os pais acharam que a escola onde estava não era a melhor	0,0	0,0
Frequentar uma escola com mais prestígio	0,0	0,0
Frequentar uma escola com melhores instalações	11,1	0,0
Ter melhores professores	33,3	0,0
Frequentar uma escola mais segura	0,0	0,0
Mudança de cidade/país	0,0	0,0
Motivos pessoais	0,0	0,0
Outra razão	0,0	0,0

Fonte: DGEEC/MEC, OTES: Estudantes à saída do secundário em 2012/13

N = 1

Quadro 2.8 - Estudantes por tipo de certificação e razão para não mudarem de escola (%)

RAZÃO PARA A NÃO MUDANÇA DE ESCOLA	CCH	CPQ
Escola atual mais perto de casa	66,7	0,0
Escola atual mais perto do trabalho dos pais	0,0	0,0
Escola atual era a única com o curso/disciplinas pretendidos	0,0	0,0
Amigos frequentam a escola atual	0,0	0,0
Pais consideravam a escola atual melhor	33,3	100,0
Escola atual com mais prestígio	0,0	0,0
Escola atual com melhores instalações	0,0	0,0
Escola atual com melhores professores	0,0	0,0
Maior segurança na escola atual	0,0	0,0
Motivos pessoais	0,0	0,0
Dificuldades de adaptação à outra escola	0,0	0,0
Outra razão	0,0	0,0

Fonte: DGEEC/MEC, OTES: Estudantes à saída do secundário em 2012/13

N = 1



**2.2.1 - O curso**

**Quadro 2.9 - Estudantes por percepções sobre algumas dimensões do curso (%)**

PERCEÇÕES SOBRE O CURSO	CONCORDO / CONCORDO TOTALMENTE	NÃO DISCORDO NEM CONCORDO	DISCORDO / DISCORDO TOTALMENTE	TOTAL
Tem prestígio	65,7	31,3	3,0	100,0
Oferece boas oportunidades de emprego	76,1	22,4	1,5	100,0
Prepara para a vida profissional	71,6	25,4	3,0	100,0
Prepara para o prosseguimento de estudos	77,6	19,4	3,0	100,0
Excessivamente teórico	49,3	41,8	9,0	100,0
Contribuiu para a capacidade de pensar criticamente o mundo	74,6	25,4	0,0	100,0
Carga horária adequada às necessidades de aprendizagem	71,6	17,9	10,4	100,0
Prepara para os exames/provas de aptidão permitindo aprender bastante	68,7	28,4	3,0	100,0

Fonte: DGEEC/MEC, OTES: Estudantes à saída do secundário em 2012/13

**Quadro 2.9.1 - Estudantes dos CCH por percepções sobre algumas dimensões do curso (%)**

PERCEÇÕES SOBRE O CURSO	CONCORDO / CONCORDO TOTALMENTE	NÃO DISCORDO NEM CONCORDO	DISCORDO / DISCORDO TOTALMENTE	TOTAL
Tem prestígio	66,0	31,9	2,1	100,0
Oferece boas oportunidades de emprego	80,9	17,0	2,1	100,0
Prepara para a vida profissional	72,3	23,4	4,3	100,0
Prepara para o prosseguimento de estudos	80,9	14,9	4,3	100,0
Excessivamente teórico	51,1	40,4	8,5	100,0
Contribuiu para a capacidade de pensar criticamente o mundo	78,7	21,3	0,0	100,0
Tem uma carga horária adequada às necessidades de aprendizagem	78,7	8,5	12,8	100,0
Prepara para os exames/provas de aptidão permitindo aprender bastante	72,3	23,4	4,3	100,0

Fonte: DGEEC/MEC, OTES: Estudantes à saída do secundário em 2012/13

**Quadro 2.9.2 - Estudantes dos CPQ por percepções sobre algumas dimensões do curso (%)**

PERCEÇÕES SOBRE O CURSO	CONCORDO / CONCORDO TOTALMENTE	NÃO DISCORDO NEM CONCORDO	DISCORDO / DISCORDO TOTALMENTE	TOTAL
Tem prestígio	65,0	30,0	5,0	100,0
Oferece boas oportunidades de emprego	65,0	35,0	0,0	100,0
Prepara para a vida profissional	70,0	30,0	0,0	100,0
Prepara para o prosseguimento de estudos	70,0	30,0	0,0	100,0
Excessivamente teórico	45,0	45,0	10,0	100,0
Contribuiu para a capacidade de pensar criticamente o mundo	65,0	35,0	0,0	100,0
Tem uma carga horária adequada às necessidades de aprendizagem	55,0	40,0	5,0	100,0
Prepara para os exames/provas de aptidão permitindo aprender bastante	60,0	40,0	0,0	100,0

Fonte: DGEEC/MEC, OTES: Estudantes à saída do secundário em 2012/13

**Quadro 2.10 - Estudantes por percepções sobre o ensino no curso (%)**

PERCEÇÕES SOBRE O ENSINO NO CURSO	CONCORDO / CONCORDO TOTALMENTE	NÃO DISCORDO NEM CONCORDO	DISCORDO / DISCORDO TOTALMENTE	TOTAL
A maioria dos professores tem qualidade	91,0	6,0	3,0	100,0
A matéria dada é interessante	73,1	25,4	1,5	100,0
Os instrumentos de avaliação são adequados	80,6	14,9	4,5	100,0
Os materiais de apoio são adequados para o estudo	85,1	10,4	4,5	100,0
Os professores fazem um esforço para tornar as aulas mais interessantes	77,6	13,4	9,0	100,0
Os professores esforçam-se para acompanhar os alunos com mais dificuldades	83,6	9,0	7,5	100,0
O ambiente da turma contribui para a aprendizagem	65,7	26,9	7,5	100,0
As matérias das diferentes disciplinas estão interligadas entre si	85,1	13,4	1,5	100,0

Fonte: DGEEC/MEC, OTES: Estudantes à saída do secundário em 2012/13

## Estudantes à Saída do Secundário 2012/2013

**Quadro 2.10.1 - Estudantes dos CCH por perceções sobre o ensino no curso (%)**

PERCEÇÕES SOBRE O ENSINO NO CURSO	CONCORDO / CONCORDO TOTALMENTE	NÃO DISCORDO NEM CONCORDO	DISCORDO / DISCORDO TOTALMENTE	TOTAL
A maioria dos professores tem qualidade	87,2	8,5	4,3	100,0
A matéria dada é interessante	72,3	25,5	2,1	100,0
Os instrumentos de avaliação são adequados	78,7	17,0	4,3	100,0
Os materiais de apoio são adequados para o estudo	87,2	8,5	4,3	100,0
Os professores fazem um esforço para tornar as aulas mais interessantes	68,1	19,1	12,8	100,0
Os professores esforçam-se para acompanhar os alunos com mais dificuldades	80,9	8,5	10,6	100,0
O ambiente da turma contribui para a aprendizagem	74,5	19,1	6,4	100,0
As matérias das diferentes disciplinas estão interligadas entre si	85,1	12,8	2,1	100,0

Fonte: DGEEC/MEC, OTES: Estudantes à saída do secundário em 2012/13

**Quadro 2.10.2 - Estudantes dos CPQ por perceções sobre o ensino no curso (%)**

PERCEÇÕES SOBRE O ENSINO NO CURSO	CONCORDO / CONCORDO TOTALMENTE	NÃO DISCORDO NEM CONCORDO	DISCORDO / DISCORDO TOTALMENTE	TOTAL
A maioria dos professores tem qualidade	100,0	0,0	0,0	100,0
A matéria dada é interessante	75,0	25,0	0,0	100,0
Os instrumentos de avaliação são adequados	85,0	10,0	5,0	100,0
Os materiais de apoio são adequados para o estudo	80,0	15,0	5,0	100,0
Os professores fazem um esforço para tornar as aulas mais interessantes	100,0	0,0	0,0	100,0
Os professores esforçam-se para acompanhar os alunos com mais dificuldades	90,0	10,0	0,0	100,0
O ambiente da turma contribui para a aprendizagem	45,0	45,0	10,0	100,0
As matérias das diferentes disciplinas estão interligadas entre si	85,0	15,0	0,0	100,0

Fonte: DGEEC/MEC, OTES: Estudantes à saída do secundário em 2012/13

**Quadro 2.11 - Estudantes por grau de satisfação em relação ao curso frequentado e tipo de certificação (%)**

TIPO DE CERTIFICAÇÃO	MUITO SATISFEITO / SATISFEITO	NEM SATISFEITO NEM INSATISFEITO	MUITO INSATISFEITO / INSATISFEITO	TOTAL
Total	63,3	35,6	1,1	100,0
CCH	57,1	42,9	0,0	100,0
CPQ	85,0	10,0	5,0	100,0

Fonte: DGEEC/MEC, OTES: Estudantes à saída do secundário em 2012/13

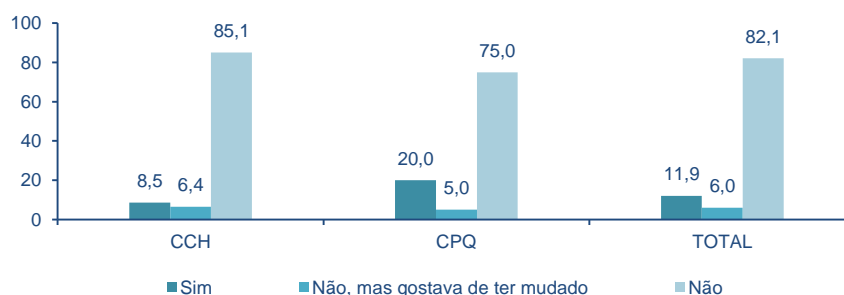
### 2.2.2 Mobilidade inter-cursos

**Quadro 2.12 - Estudantes por tipo de certificação e mudança de curso durante o ensino secundário (%)**

MUDANÇA DE CURSO	CCH	CPQ	TOTAL
Sim	8,5	20,0	11,9
Não, mas gostava de ter mudado	6,4	5,0	6,0
Não	85,1	75,0	82,1
Total	100,0	100,0	100,0

Fonte: DGEEC/MEC, OTES: Estudantes à saída do secundário em 2012/13

**Gráfico 2.2 - Estudantes por tipo de certificação e mudança de curso durante o ensino secundário (%)**



Fonte: DGEEC/MEC, OTES: Estudantes à saída do secundário em 2012/13

## Estudantes à Saída do Secundário 2012/2013

**Quadro 2.13 - Estudantes por tipo de certificação e tipo de certificação anterior (%)**

TIPO DE CERTIFICAÇÃO ATUAL	TIPO DE CERTIFICAÇÃO ANTERIOR		
	CCH	CPQ	TOTAL
CCH	100,0	100,0	100,0
CPQ	0,0	0,0	0,0
Total	100,0	100,0	100,0

Fonte: DGEEC/MEC, OTES: Estudantes à saída do secundário em 2012/13

**Quadro 2.14 - Estudantes por tipo de certificação e razões para mudar de curso ou desejar mudar de curso durante o secundário (%)**

RAZÕES PARA MUDAR DE CURSO DURANTE O SECUNDÁRIO	CCH	CPQ
Curso que frequentava não era o desejado	27,3	25,0
Curso muito teórico	0,0	12,5
Curso muito prático	0,0	0,0
Os professores não eram bons	0,0	0,0
Não havia um bom ambiente na turma	0,0	12,5
Curso muito difícil	18,2	12,5
Reprovou no outro curso e resolveu mudar	0,0	25,0
Mudou de escola e na atual não existe o curso que frequentava	0,0	0,0
Pessoas próximas aconselharam a mudar de curso	9,1	0,0
Curso não era adequado à profissão que queria seguir	36,4	12,5
Curso anterior deixou de existir	0,0	0,0
Curso atual permite mais saídas profissionais	9,1	0,0
Outra razão	0,0	0,0

Fonte: DGEEC/MEC, OTES: Estudantes à saída do secundário em 2012/13

N = 12

**Quadro 2.15 - Estudantes por tipo de certificação e razões para não mudar de curso durante o secundário (%)**

RAZÕES PARA MUDAR DE CURSO DURANTE O SECUNDÁRIO	CCH	CPQ
O curso que eu gostaria de ter feito não existia nesta escola	33,3	100,0
O curso que eu gostaria de ter feito não dava grande futuro profissional	0,0	0,0
A minha família não era muito a favor que eu mudasse para aquele curso	0,0	0,0
O curso que eu gostava de ter feito era muito difícil	0,0	0,0
O curso que eu gostava de ter feito não existia perto da minha área de residência	0,0	0,0
Tinha que recomeçar o 10.º ano	66,7	0,0
Os meus amigos estavam no curso que frequento e por isso não mudei	0,0	0,0
Outra razão	0,0	0,0

Fonte: DGEEC/MEC, OTES: Estudantes à saída do secundário em 2012/13

N = 4

**Quadro 2.16 - Estudantes por tipo de certificação e ano frequentado aquando a mudança de curso (%)**

ANO FREQUENTADO NA MUDANÇA DE CURSO	CCH	CPQ	Total
10.º ano	75,0	100,0	87,5
11.º ano	25,0	0,0	12,5
12.º ano	0,0	0,0	0,0
Total	100,0	100,0	100,0

Fonte: DGEEC/MEC, OTES: Estudantes à saída do secundário em 2012/13

N = 12

**Quadro 2.17 - Estudantes por tipo de certificação e necessidade de repetição de anos na mudança de curso (%)**

REPARTIÇÃO DE ANOS ESCOLARES NA MUDANÇA DE CURSO	CCH	CPQ	Total
Sim, mesmo sem mudar de curso já ia reprovar	50,0	50,0	50,0
Sim, porque não conseguiu equivalência	50,0	50,0	50,0
Não, não repetiu nenhum ano	0,0	0,0	0,0
Total	100,0	100,0	100,0

Fonte: DGEEC/MEC, OTES: Estudantes à saída do secundário em 2012/13

N = 12

**2.3 Formação em contexto de trabalho**

**Quadro 2.18 - Estudantes por modalidade frequentada e conclusão do estágio/formação em contexto de trabalho (%)**

ESTADO DO ESTÁGIO/FORMAÇÃO	CT	EAE	CEF	CP
Concluí	0,0	0,0	0,0	100,0
Em curso	0,0	0,0	0,0	0,0
Em curso - data de conclusão conhecida	0,0	0,0	0,0	0,0
Em curso - data de conclusão desconhecida	0,0	0,0	0,0	0,0
Total	0,0	0,0	0,0	100,0

Fonte: DGEEC/MEC, OTES: Estudantes à saída do secundário em 2012/13

N=20

**Quadro 2.19 - Estudantes por modalidade frequentada e duração do estágio/formação em contexto de trabalho (%)**

DURAÇÃO DO ESTÁGIO/FORMAÇÃO	CT	EAE	CEF	CP
< 3 meses	0,0	0,0	0,0	0,0
3 meses	0,0	0,0	0,0	0,0
4 meses	0,0	0,0	0,0	0,0
5 meses	0	0	0	0,0
6 ou mais meses	0	0	0	100,0

Fonte: DGEEC/MEC, OTES: Estudantes à saída do secundário em 2012/13

Nota: CP - Cursos profissionais; CT - Cursos tecnológicos; CEF - Cursos de educação e formação e EAE - Ensino artístico especializado

N=20

**Quadro 2.20 - Estudantes por modalidade frequentada e região do estágio/formação em contexto de trabalho (%)**

REGIÃO DO ESTÁGIO/FORMAÇÃO	CT	EAE	CEF	CP
Norte	0,0	0,0	0,0	100,0
Centro	0,0	0,0	0,0	0,0
Lisboa	0,0	0,0	0,0	0,0
Alentejo	0,0	0,0	0,0	0,0
Algarve	0,0	0,0	0,0	0,0

Fonte: DGEEC/MEC, OTES: Estudantes à saída do secundário em 2012/13

N=20

**Quadro 2.21 - Estudantes por modalidade frequentada e tipo de entidade de acolhimento do estágio/formação em contexto de trabalho (%)**

INSTITUIÇÃO DE ACOLHIMENTO DE ESTÁGIO/FORMAÇÃO	CT	EAE	CEF	CP
Empresa	0,0	0,0	0,0	83,3
Entidade pública	0,0	0,0	0,0	8,3
Instituição de Solidariedade Social	0,0	0,0	0,0	0,0
Outra	0,0	0,0	0,0	0,0
Não sabe	0,0	0,0	0,0	8,3
Total	0,0	0,0	0,0	100,0

Fonte: DGEEC/MEC, OTES: Estudantes à saída do secundário em 2012/13

N=20

**Quadro 2.22 - Estudantes por modalidade frequentada e número de pessoas ao serviço no local do estágio/formação em contexto de trabalho (%)**

PESSOAS AO SERVIÇO NO LOCAL DE ESTÁGIO/FORMAÇÃO	CT	EAE	CEF	CP
De 1 a 9 pessoas ao serviço	0,0	0,0	0,0	58,3
De 10 a 49 pessoas ao serviço	0,0	0,0	0,0	33,3
De 50 a 249 pessoas ao serviço	0,0	0,0	0,0	0,0
250 e mais pessoas ao serviço	0,0	0,0	0,0	0,0
Não sabe	0,0	0,0	0,0	8,3
Total	100,0	0,0	0,0	100,0

Fonte: DGEEC/MEC, OTES: Estudantes à saída do secundário em 2012/13

N=20

Quadro 2.23 - Estudantes por modalidade frequentada e estágio/formação em contexto de trabalho (%)

ESCOLHA DO ESTÁGIO/FORMAÇÃO EM CONTEXTO DE TRABALHO	CT	EAE	CEF	CP
Sugerido pelo próprio e não fazia parte da bolsa de estágios da escola	0,0	0,0	0,0	8,3
Escolhida pelo próprio a partir da bolsa de estágios da escola	0,0	0,0	0,0	66,7
Única instituição disponível dentro da bolsa de estágios da escola	0,0	0,0	0,0	8,3
Não foi escolhida pelo próprio mas aconselhada como a opção mais adequada	0,0	0,0	0,0	8,3
Não foi escolhida pelo próprio e desconhece se existiam outras opções mais adequadas	0,0	0,0	0,0	8,3
Total	0,0	0,0	0,0	100,0

Fonte: DGEEC/MEC, OTES: Estudantes à saída do secundário em 2012/13

N=20

Quadro 2.24 - Estudantes por modalidade frequentada e percepções sobre o contributo do estágio/formação em contexto de trabalho para o desenvolvimento de competências (%)

CONTRIBUTO DO ESTÁGIO/FORMAÇÃO PARA O DESENVOLVIMENTO DE COMPETÊNCIAS		CT	EAE	CEF	CP
Aprender mais sobre a profissão que pretende desempenhar	Concordo totalmente / Concordo	0,0	0,0	0,0	90,0
	Não concordo nem discordo	0,0	0,0	0,0	10,0
	Discordo totalmente / discordo	0,0	0,0	0,0	0,0
	Total	0,0	0,0	0,0	100,0
Aprender mais a trabalhar em equipa	Concordo totalmente / Concordo	0,0	0,0	0,0	95,0
	Não concordo nem discordo	0,0	0,0	0,0	5,0
	Discordo totalmente / discordo	0,0	0,0	0,0	0,0
	Total	0,0	0,0	0,0	100,0
Aprender a expressar opiniões de forma mais clara e direta	Concordo totalmente / Concordo	0,0	0,0	0,0	95,0
	Não concordo nem discordo	0,0	0,0	0,0	5,0
	Discordo totalmente / discordo	0,0	0,0	0,0	0,0
	Total	0,0	0,0	0,0	100,0
Desenvolver competências para identificação e resolução de problemas em contexto laboral	Concordo totalmente / Concordo	0,0	0,0	0,0	95,0
	Não concordo nem discordo	0,0	0,0	0,0	5,0
	Discordo totalmente / discordo	0,0	0,0	0,0	0,0
	Total	0,0	0,0	0,0	100,0
Melhorar a capacidade de relação com os outros em contexto laboral	Concordo totalmente / Concordo	0,0	0,0	0,0	95,0
	Não concordo nem discordo	0,0	0,0	0,0	5,0
	Discordo totalmente / discordo	0,0	0,0	0,0	0,0
	Total	0,0	0,0	0,0	100,0

Fonte: DGEEC/MEC, OTES: Estudantes à saída do secundário em 2012/13

N=20

Quadro 2.25 - Estudantes por modalidade frequentada e grau de concordância sobre a forma como decorreu o estágio/formação em contexto de trabalho (%)

PERCEÇÕES SOBRE O ESTÁGIO/FORMAÇÃO		CT	EAE	CEF	CP
Conciliação fácil do período de estágio com a realização do projeto de final de curso	Concordo totalmente / Concordo	0,0	0,0	0,0	85,0
	Não concordo nem discordo	0,0	0,0	0,0	10,0
	Discordo totalmente / discordo	0,0	0,0	0,0	5,0
	Total	0,0	0,0	0,0	100,0
Acompanhamento e apoio do professor responsável pelo estágio	Concordo totalmente / Concordo	0,0	0,0	0,0	95,0
	Não concordo nem discordo	0,0	0,0	0,0	5,0
	Discordo totalmente / discordo	0,0	0,0	0,0	0,0
	Total	0,0	0,0	0,0	100,0
Existência de boas hipóteses de trabalhar na instituição onde realizou o estágio	Concordo totalmente / Concordo	0,0	0,0	0,0	85,0
	Não concordo nem discordo	0,0	0,0	0,0	10,0
	Discordo totalmente / discordo	0,0	0,0	0,0	5,0
	Total	0,0	0,0	0,0	100,0
Acompanhamento e apoio do representante da instituição do estágio	Concordo totalmente / Concordo	0,0	0,0	0,0	65,0
	Não concordo nem discordo	0,0	0,0	0,0	25,0
	Discordo totalmente / discordo	0,0	0,0	0,0	10,0
	Total	0,0	0,0	0,0	100,0
Nível de trabalho exigido no estágio foi adequado	Concordo totalmente / Concordo	0,0	0,0	0,0	90,0
	Não concordo nem discordo	0,0	0,0	0,0	10,0
	Discordo totalmente / discordo	0,0	0,0	0,0	0,0
	Total	0,0	0,0	0,0	100,0

Fonte: DGEEC/MEC, OTES: Estudantes à saída do secundário em 2012/13

N=20

## Estudantes à Saída do Secundário 2012/2013

**Quadro 2.26 - Estudantes por modalidade frequentada e avaliação do estágio/formação em contexto de trabalho (%)**

AVALIAÇÃO DO ESTÁGIO/FORMAÇÃO	CT	EAE	CEF	CP
0 -10 valores	0,0	0,0	0,0	0,0
10-14 valores	0,0	0,0	0,0	5,0
15-17 valores	0,0	0,0	0,0	20,0
18-20 valores	0,0	0,0	0,0	15,0
Não sabe	0,0	0,0	0,0	60,0
Total	0,0	0,0	0,0	100,0

Fonte: DGEEC/MEC, OTES: Estudantes à saída do secundário em 2012/13

N=20

**Quadro 2.27 - Estudantes por modalidade frequentada e grau de satisfação com o estágio/formação em contexto de trabalho (%)**

GRAU DE SATISFAÇÃO COM O ESTÁGIO/FORMAÇÃO	CT	EAE	CEF	CP
Muito satisfeito	0,0	0,0	0,0	50,0
Satisfeito	0,0	0,0	0,0	45,0
Nem satisfeito nem insatisfeito	0,0	0,0	0,0	5,0
Insatisfeito	0,0	0,0	0,0	0,0
Muito insatisfeito	0,0	0,0	0,0	0,0
Total	0,0	0,0	0,0	100,0

Fonte: DGEEC/MEC, OTES: Estudantes à saída do secundário em 2012/13

N=20

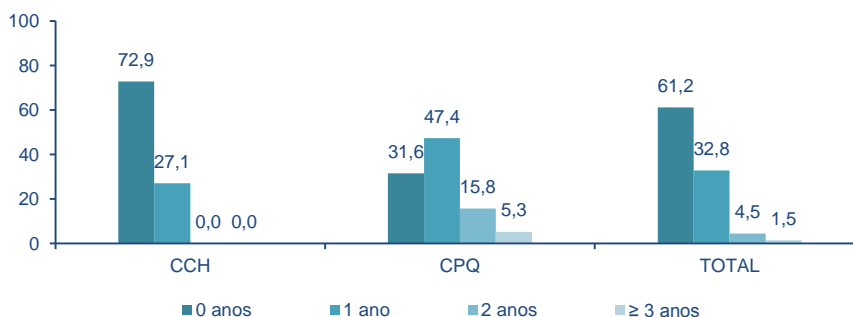
### III - DURAÇÃO DO TRAJETO ESCOLAR

**Quadro 3.1 - Estudantes por tipo de certificação e desvio etário no trajeto escolar (%)**

DESVIO ETÁRIO NO TRAJETO ESCOLAR	CCH	CPQ	TOTAL
0 anos	72,9	31,6	61,2
1 ano	27,1	47,4	32,8
2 anos	0,0	15,8	4,5
≥ 3 anos	0,0	5,3	1,5
Total	100,0	100,0	100,0

Fonte: DGEEC/MEC, OTES: Estudantes à saída do secundário em 2012/13

**Gráfico 3.1 - Estudantes por tipo de certificação e desvio etário no trajeto escolar (%)**



Fonte: DGEEC/MEC, OTES: Estudantes à saída do secundário em 2012/13

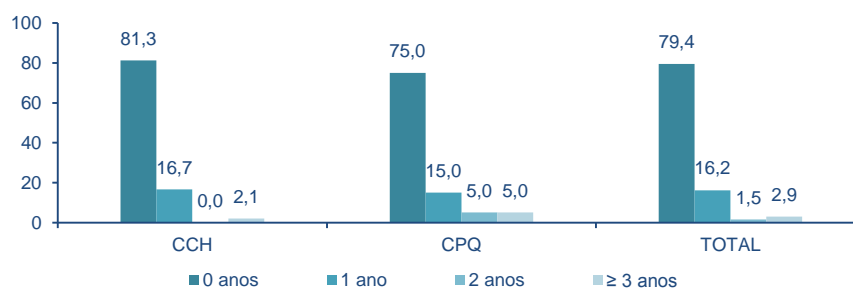
**Quadro 3.2 - Estudantes por tipo de certificação e desvio etário no trajeto pelo secundário (%)**

DESVIO ETÁRIO NO ENSINO SECUNDÁRIO	CCH	CPQ	TOTAL
0 anos	81,3	75,0	79,4
1 ano	16,7	15,0	16,2
2 anos	0,0	5,0	1,5
≥ 3 anos	2,1	5,0	2,9
Total	100,0	100,0	100,0

Fonte: DGEEC/MEC, OTES: Estudantes à saída do secundário em 2012/13

## Estudantes à Saída do Secundário 2012/2013

Gráfico 3.2 - Estudantes por tipo de certificação e desvio etário no trajeto pelo secundário (%)



Fonte: DGEEC/MEC, OTES: Estudantes à saída do secundário em 2012/13

Quadro 3.3 - Estudantes por tipo de certificação e razões para o desvio etário no ensino secundário (%)

PRINCIPAIS RAZÕES PARA O DESVIO ETÁRIO	CCH	CPQ
Reprovações	33,3	60,0
Não realização de matrícula	0,0	0,0
Mudança de curso	44,4	20,0
Mudança de cidade/país	0,0	0,0
Melhoria de notas antes de concluir o ensino secundário	11,1	0,0
Melhoria de notas depois de concluir o ensino secundário	0,0	0,0
Desistência ou anulação de matrícula	0,0	0,0
Módulos/disciplinas em atraso	11,1	0,0
Outra razão	0,0	20,0

Fonte: DGEEC/MEC, OTES: Estudantes à saída do secundário em 2012/13

N=14

Quadro 3.4 - Estudantes por tipo de certificação e razões para a reprovação/módulos em atraso no ensino secundário (%)

RAZÕES PARA A REPROVAÇÃO/MÓDULOS EM ATRASO	CCH	CPQ
Não gostar de andar na escola	0,0	16,7
Professores não ensinavam bem	0,0	0,0
Professores não gostavam de dele	0,0	0,0
Não perceber o que os professores diziam	0,0	0,0
Professores não compreendiam o que dizia	0,0	0,0
Falta de estudo	50,0	50,0
Grau de dificuldade das matérias	33,3	33,3
O que aprendia não servia para nada	0,0	0,0
Trabalhar e não conseguir conciliar as duas atividades	0,0	0,0
Motivos pessoais	0,0	0,0
O ambiente com os colegas não era bom	0,0	0,0
Não ter amigos na escola onde estava	0,0	0,0
Não gostar das matérias	16,7	0,0
Mudança de cidade/país	0,0	0,0
Outra razão	0,0	0,0

Fonte: DGEEC/MEC, OTES: Estudantes à saída do secundário em 2012/13

N=7

Quadro 3.5 - Estudantes por tipo de certificação e ano escolar em que reprovaram (%)

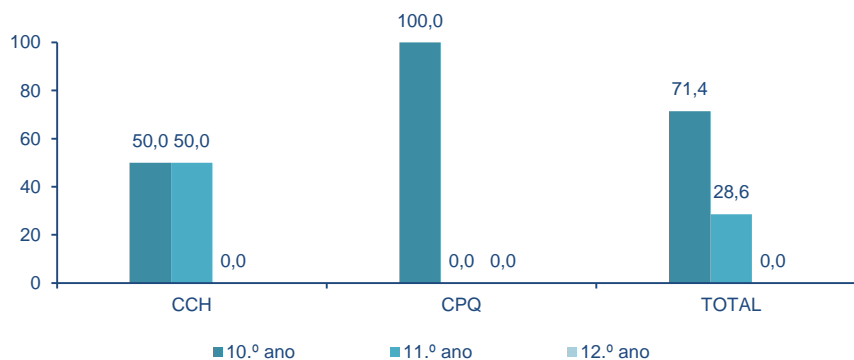
ANO ESCOLAR DA REPROVAÇÃO	CCH	CPQ	TOTAL
10.º ano	50,0	100,0	71,4
11.º ano	50,0	0,0	28,6
12.º ano	0,0	0,0	0,0
Total	100,0	100,0	100,0

Fonte: DGEEC/MEC, OTES: Estudantes à saída do secundário em 2012/13

N=7

## Estudantes à Saída do Secundário 2012/2013

Gráfico 3.3 - Estudantes por tipo de certificação e ano escolar em que reprovaram (%)



Fonte: DGEEC/MEC, OTES: Estudantes à saída do secundário em 2012/13

Quadro 3.6 - Estudantes por tipo de certificação e razões para interromperem ou desistirem de estudar durante o ensino secundário (%)

RAZÕES PARA A INTERRUPÇÃO OU DESISTÊNCIA	CCH	CPQ
Estar a trabalhar e não ser possível fazer as duas coisas	0,0	0,0
Os amigos também tinham deixado de estudar	0,0	0,0
Ter dificuldades económicas	0,0	0,0
Ter problemas disciplinares na escola	0,0	0,0
Ter dificuldades ao nível da aprendizagem	0,0	0,0
Não existir nenhum curso para a profissão que queria seguir	0,0	0,0
Não gostar de estudar	0,0	0,0
Curso pouco prático que não preparava para o mundo do trabalho	0,0	0,0
Querer ganhar o seu próprio dinheiro	0,0	0,0
A família não apoiava a continuação dos estudos	0,0	0,0
Por motivos pessoais	0,0	0,0
Outra razão	0,0	0,0

Fonte: DGEEC/MEC, OTES: Estudantes à saída do secundário em 2012/13

N=0

Quadro 3.7 - Estudantes por tipo de certificação e razão para o regresso à escola após interromperem ou desistirem de estudar durante o ensino secundário (%)

RAZÃO PARA O REGRESSO À ESCOLA	CCH	CPQ
Trabalhar e a escola permite desenvolver melhor o trabalho e/ou melhora as perspetivas de carreira	0,0	0,0
Vontade da família	0,0	0,0
Aquisição de conhecimentos/competências úteis para dia a dia	0,0	0,0
Obtenção de certificado/diploma	0,0	0,0
Ingressar no ensino superior	0,0	0,0
Aprender uma profissão	0,0	0,0
Outra razão	0,0	0,0

Fonte: DGEEC/MEC, OTES: Estudantes à saída do secundário em 2012/13

N=0

## IV - DESEMPENHO ESCOLAR

### 4.1 Desempenho escolar durante o secundário

Quadro 4.1 - Estudantes por tipo de certificação e disciplinas com rendimento insuficiente (%)

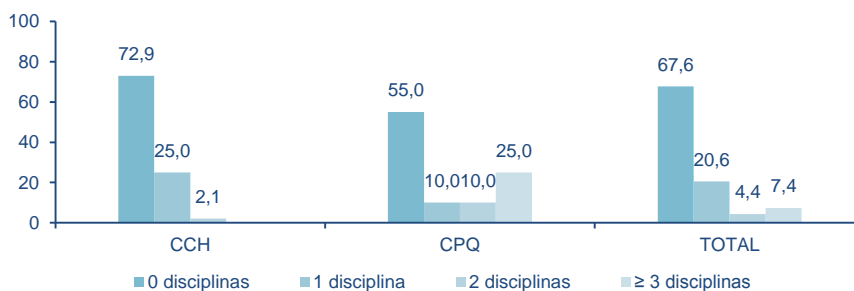
DISCIPLINAS COM RENDIMENTO INSUFICIENTE	CCH	CPQ	TOTAL
0 disciplinas	72,9	55,0	67,6
1 disciplina	25,0	10,0	20,6
2 disciplinas	2,1	10,0	4,4
≥ 3 disciplinas	0,0	25,0	7,4
Total	100,0	100,0	100,0

Fonte: DGEEC/MEC, OTES: Estudantes à saída do secundário em 2012/13



## Estudantes à Saída do Secundário 2012/2013

Gráfico 4.1 - Estudantes por tipo de certificação e disciplinas com rendimento insuficiente (%)



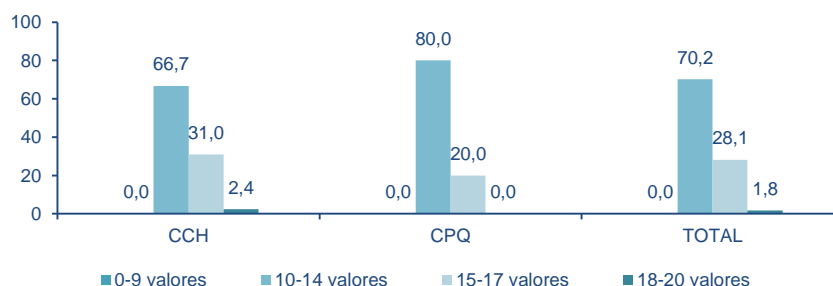
Fonte: DGEEC/MEC, OTES: Estudantes à saída do secundário em 2012/13

Quadro 4.2 - Estudantes por tipo de certificação e média global das classificações (%)

MÉDIA GLOBAL DAS CLASSIFICAÇÕES	CCH	CPQ	TOTAL
0-9 valores	0,0	0,0	0,0
10-14 valores	66,7	80,0	70,2
15-17 valores	31,0	20,0	28,1
18-20 valores	2,4	0,0	1,8
Total	100,0	100,0	100,0

Fonte: DGEEC/MEC, OTES: Estudantes à saída do secundário em 2012/13

Gráfico 4.2 - Estudantes por tipo de certificação e média global das classificações (%)



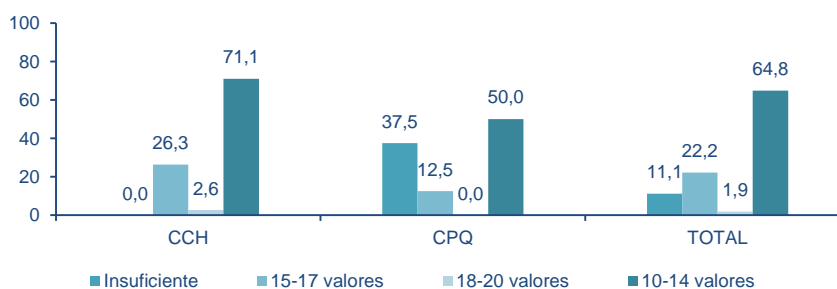
Fonte: DGEEC/MEC, OTES: Estudantes à saída do secundário em 2012/13

Quadro 4.3 - Estudantes por tipo de certificação e nível de rendimento à disciplina de português (%)

NÍVEL DE RENDIMENTO - PORTUGUÊS	CCH	CPQ	TOTAL
Insuficiente	0,0	37,5	11,1
10-14 valores	71,1	50,0	64,8
15-17 valores	26,3	12,5	22,2
18-20 valores	2,6	0,0	1,9
Total	100,0	100,0	100,0

Fonte: DGEEC/MEC, OTES: Estudantes à saída do secundário em 2012/13

Gráfico 4.3 - Estudantes por tipo de certificação e nível de rendimento à disciplina de português (%)



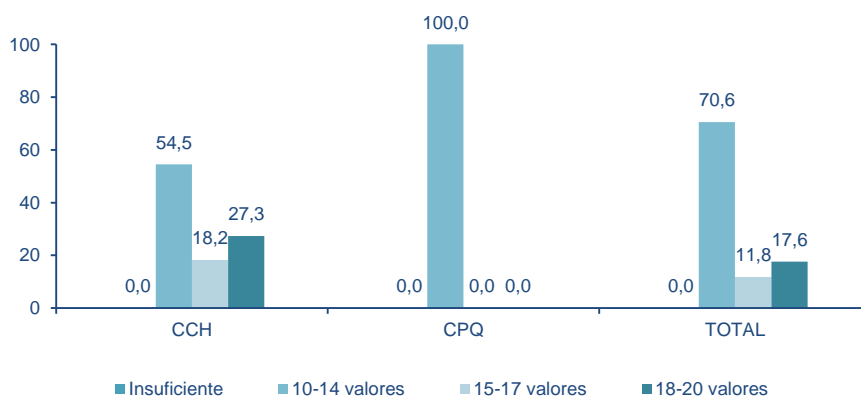
Fonte: DGEEC/MEC, OTES: Estudantes à saída do secundário em 2012/13

Quadro 4.4 - Estudantes por tipo de certificação e nível de rendimento à disciplina de língua estrangeira (%)

NÍVEL DE RENDIMENTO - LÍNGUA ESTRANGEIRA	CCH	CPQ	TOTAL
Insuficiente	0,0	0,0	0,0
10-14 valores	54,5	100,0	70,6
15-17 valores	18,2	0,0	11,8
18-20 valores	27,3	0,0	17,6
Total	100,0	100,0	100,0

Fonte: DGEEC/MEC, OTES: Estudantes à saída do secundário em 2012/13

Gráfico 4.4 - Estudantes por tipo de certificação e nível de rendimento à disciplina de língua estrangeira (%)



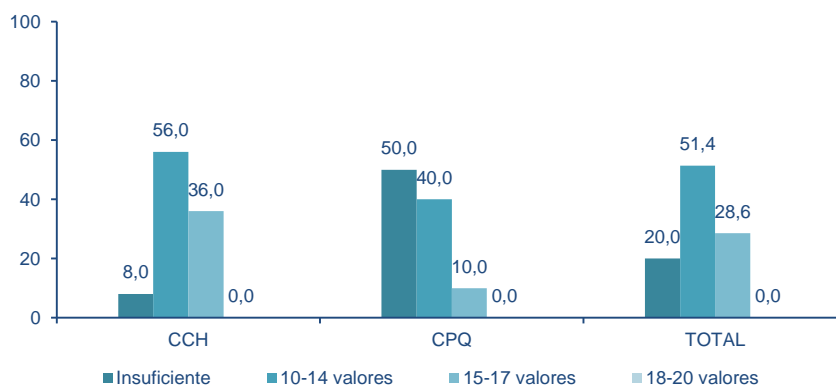
Fonte: DGEEC/MEC, OTES: Estudantes à saída do secundário em 2012/13

Quadro 4.5 - Estudantes por tipo de certificação e nível de rendimento à disciplina de matemática (%)

NÍVEL DE RENDIMENTO - MATEMÁTICA	CCH	CPQ	TOTAL
Insuficiente	8,0	50,0	20,0
10-14 valores	56,0	40,0	51,4
15-17 valores	36,0	10,0	28,6
18-20 valores	0,0	0,0	0,0
Total	100,0	100,0	100,0

Fonte: DGEEC/MEC, OTES: Estudantes à saída do secundário em 2012/13

Gráfico 4.5 - Estudantes por tipo de certificação e nível de rendimento à disciplina de matemática (%)



Fonte: DGEEC/MEC, OTES: Estudantes à saída do secundário em 2012/13

Quadro 4.6 - Estudantes por tipo de certificação e disciplinas com maiores dificuldades (%)

DISCIPLINAS COM MAIORES DIFICULDADES	CCH	CPQ
Artes	0,0	0,0
Português	26,2	24,0
Inglês	3,1	8,0
Francês	0,0	0,0
Outras Línguas	0,0	0,0
História	18,5	0,0
Filosofia	3,1	0,0
Físico-química	3,1	12,0
Física	4,6	4,0
Química	9,2	12,0
Biologia	0,0	0,0
Ciências Sociais Comércio e Direito	0,0	0,0
Matemática/Estatística/Matemática aplicada	29,2	8,0
Geometria Descritiva	0,0	0,0
Informática	0,0	0,0
Educação Física	3,1	0,0
Geologia	0,0	0,0
Outras Disciplinas	0,0	0,0
Sem dificuldades a qualquer disciplina	0,0	32,0

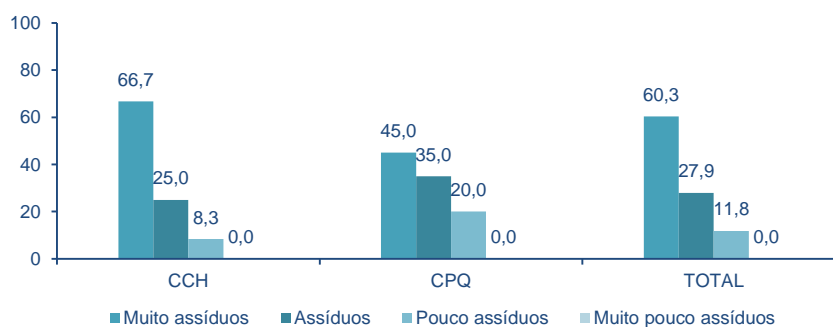
Fonte: DGEEC/MEC, OTES: Estudantes à saída do secundário em 2012/13

Quadro 4.7 - Estudantes por tipo de certificação e grau de assiduidade durante o ensino secundário (%)

GRAU DE ASSIDUIDADE	CCH	CPQ	TOTAL
Muito assíduos	66,7	45,0	60,3
Assíduos	25,0	35,0	27,9
Pouco assíduos	8,3	20,0	11,8
Muito pouco assíduos	0,0	0,0	0,0
Total	100,0	100,0	100,0

Fonte: DGEEC/MEC, OTES: Estudantes à saída do secundário em 2012/13

Gráfico 4.6 - Estudantes por tipo de certificação e grau de assiduidade durante o ensino secundário (%)



Fonte: DGEEC/MEC, OTES: Estudantes à saída do secundário em 2012/13

## 4.2 Explicações

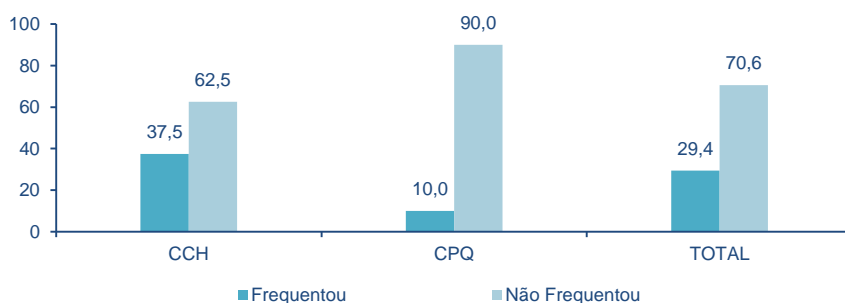
Quadro 4.8 - Estudantes por tipo de certificação e frequência de explicações no 12.º ano (%)

FREQUÊNCIA DE EXPLICAÇÕES NO 12.ºano	CCH	CPQ	TOTAL
Frequentou	37,5	10,0	29,4
Não Frequentou	62,5	90,0	70,6
Total	100,0	100,0	100,0

Fonte: DGEEC/MEC, OTES: Estudantes à saída do secundário em 2012/13

## Estudantes à Saída do Secundário 2012/2013

**Gráfico 4.7 - Estudantes por tipo de certificação e frequência de explicações no 12.º ano (%)**



Fonte: DGEEC/MEC, OTES: Estudantes à saída do secundário em 2012/13

**Quadro 4.9 - Estudantes por tipo de certificação e razão para a frequência de explicações (%)**

RAZÃO PARA A FREQUÊNCIA DE EXPLICAÇÕES	CCH	CPQ	TOTAL
Subir notas muito baixas	27,8	50,0	30,0
Melhorar as boas notas	22,2	0,0	20,0
Preparação para os exames	33,3	0,0	30,0
Ajudar na organização do estudo	16,7	50,0	20,0
Outra razão	0,0	0,0	0,0
Total	100,0	100,0	100,0

Fonte: DGEEC/MEC, OTES: Estudantes à saída do secundário em 2012/13

N=20

**Quadro 4.10 - Estudantes por tipo de certificação e disciplinas alvo de explicações (%)**

DISCIPLINAS COM NECESSIDADE DE EXPLICAÇÕES	CCH	CPQ
Artes	0,0	0,0
Língua Portuguesa	0,0	0,0
Inglês	0,0	0,0
Francês	5,0	0,0
Outras Línguas	0,0	0,0
História	0,0	0,0
Filosofia	0,0	0,0
Físico-química	0,0	50,0
Física	5,0	0,0
Química	5,0	0,0
Ciências Sociais Comércio e Direito	0,0	0,0
Biologia	0,0	0,0
Matemática/Estatística/Matemática aplicada	85,0	50,0
Geometria Descritiva	0,0	0,0
Informática	0,0	0,0
Geologia	0,0	0,0
Outras Disciplinas	0,0	0,0
Total	100,0	100,0

Fonte: DGEEC/MEC, OTES: Estudantes à saída do secundário em 2012/13

N=7

## V - EXPETATIVAS ESCOLARES E PROFISSIONAIS

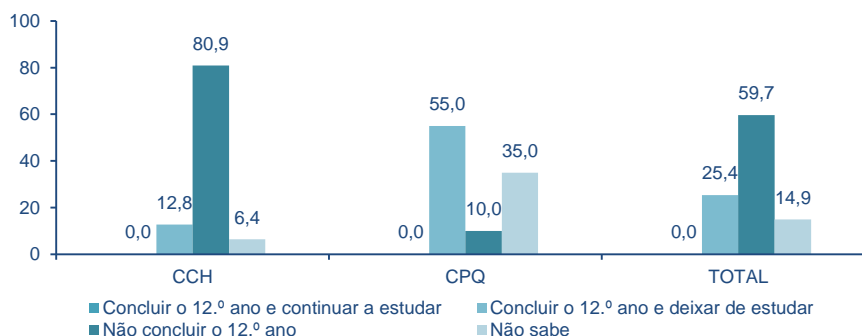
**Quadro 5.1 - Estudantes por tipo de certificação e expectativas de percurso escolar (%)**

EXPETATIVAS DE PERCURSO ESCOLAR	CCH	CPQ	TOTAL
Concluir o 12.º ano e continuar a estudar	0,0	0,0	0,0
Concluir o 12.º ano e deixar de estudar	12,8	55,0	25,4
Não concluir o 12.º ano	80,9	10,0	59,7
Não sabe	6,4	35,0	14,9
Total	100,0	100,0	100,0

Fonte: DGEEC/MEC, OTES: Estudantes à saída do secundário em 2012/13

## Estudantes à Saída do Secundário 2012/2013

Gráfico 5.1 - Estudantes por tipo de certificação e expectativas de percurso escolar (%)



Fonte: DGEEC/MEC, OTES: Estudantes à saída do secundário em 2012/13

Quadro 5.2 - Estudantes por tipo de certificação e razões para não continuarem a estudar (%)

RAZÕES PARA NÃO CONTINUAREM A ESTUDAR	CCH	CPQ
Dificuldades económicas	0,0	0,0
Dificuldade em ingressar no ensino superior	0,0	22,2
Não gostar de estudar	30,0	16,7
Fazer um curso de formação profissional (fora do ensino superior)	10,0	5,6
Dificuldade em fazer um curso superior	0,0	5,6
Profissionalmente tirar um curso pós-secundário não faz muita diferença	0,0	0,0
Arranjar trabalho para poder ter o próprio dinheiro	40,0	33,3
Depois de acabar o ensino secundário quer constituir família	0,0	11,1
A família não apoia a continuação dos estudos	0,0	0,0
Ingressar no ensino superior implica ir viver para outra região	10,0	0,0
Motivos pessoais	10,0	0,0
Outras razões	0,0	5,6

Fonte: DGEEC/MEC, OTES: Estudantes à saída do secundário em 2012/13

N=17

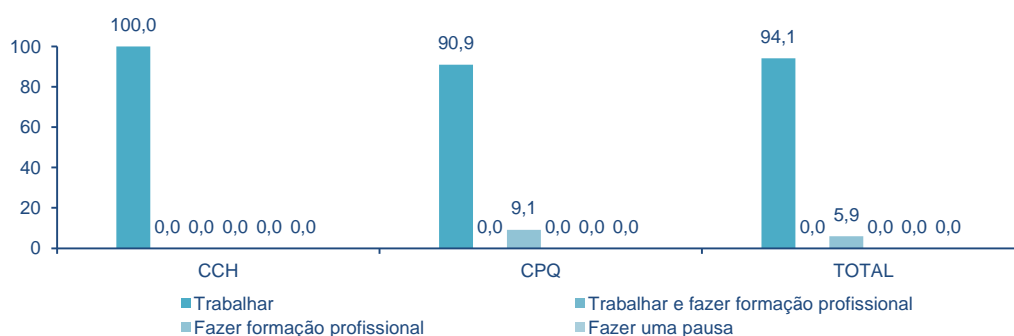
Quadro 5.3 - Estudantes por tipo de certificação e expectativas face à atividade pretendida após concluir o ensino secundário (%)

ATIVIDADE PRETENDIDA APÓS CONCLUIR O ENSINO SECUNDÁRIO	CCH	CPQ	TOTAL
Trabalhar	100,0	90,9	94,1
Trabalhar e fazer formação profissional	0,0	0,0	0,0
Fazer formação profissional	0,0	9,1	5,9
Fazer uma pausa	0,0	0,0	0,0
Não sabe	0,0	0,0	0,0
Outra	0,0	0,0	0,0
Total	100,0	100,0	100,0

Fonte: DGEEC/MEC, OTES: Estudantes à saída do secundário em 2012/13

N=17

Gráfico 5.2 - Estudantes por tipo de certificação e expectativas face à atividade pretendida após concluir o ensino secundário (%)



Fonte: DGEEC/MEC, OTES: Estudantes à saída do secundário em 2012/13

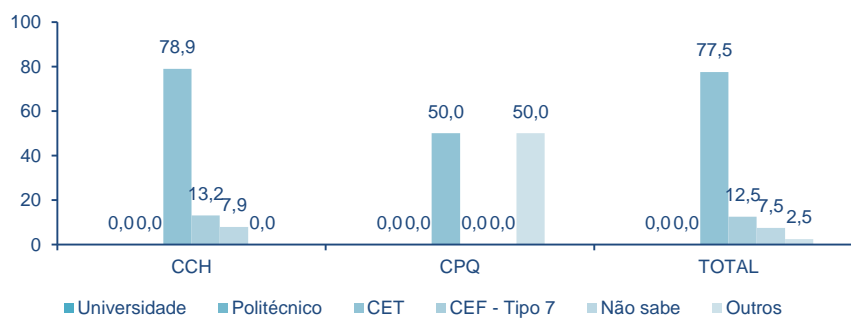
## Estudantes à Saída do Secundário 2012/2013

Quadro 5.4 - Estudantes por tipo de certificação e formação esperada no pós-secundário (%)

FORMAÇÃO ESPERADA NO PÓS-SECUNDÁRIO	CCH	CPQ	TOTAL
Universidade	0,0	0,0	0,0
Politécnico	0,0	0,0	0,0
CET	78,9	50,0	77,5
CEF - Tipo 7	13,2	0,0	12,5
Não sabe	7,9	0,0	7,5
Outros	0,0	50,0	2,5
Total	100,0	100,0	100,0

Fonte: DGEEC/MEC, OTES: Estudantes à saída do secundário em 2012/13  
N=40

Gráfico 5.3 - Estudantes por tipo de certificação e formação esperada no pós-secundário (%)



Fonte: DGEEC/MEC, OTES: Estudantes à saída do secundário em 2012/13

Quadro 5.5 - Estudantes por área de estudo ou formação pretendida no ensino superior (%)

ÁREA DE ESTUDO/FORMAÇÃO NO ENSINO SUPERIOR	%
Ciências	3,4
Saúde	34,5
Tecnologias	27,6
Agricultura e Recursos Naturais	0,0
Arquitetura, Artes plásticas e design	0,0
Ciências da educação e formação de professores	0,0
Direito, Ciências Sociais e Serviços	24,1
Economia, Gestão e Contabilidade	6,9
Humanidades, Secretariado e Tradução	3,4
Educação Física, Desporto e Artes do Espectáculo	0,0
Total	100,0

Fonte: DGEEC/MEC, OTES: Estudantes à saída do secundário em 2012/13  
N=40

Quadro 5.6 - Estudantes por área de estudo ou formação pretendida no CET ou CEF - Tipo 7 (%)

ÁREA DE ESTUDO/FORMAÇÃO NO CET OU CEF - TIPO 7	%
Educação	0,0
Artes e Humanidades	0,0
Ciências Sociais, Comércio e Direito	0,0
Ciências Sociais, Comércio e Direito	0,0
Engenharia, indústrias transformadores e construção	0,0
Agricultura	0,0
Saúde e Protecção Social	0,0
Serviços	0,0
Desconhecido	0,0
Total	0,0

Fonte: DGEEC/MEC, OTES: Estudantes à saída do secundário em 2012/13  
N=40

Quadro 5.7 - Estudantes por tipo de certificação e razões para a escolha do curso ou área de formação (%)

RAZÕES PARA A ESCOLHA DO CURSO OU ÁREA DE FORMAÇÃO	CCH	CPQ
Curso com muito prestígio	12,2	0,0
Curso de qualidade	12,2	16,7
Curso da área de pessoas próximas	6,1	0,0
Curso que oferece boas oportunidades de emprego	8,2	16,7
Curso muito prático	6,1	0,0
Curso essencialmente teórico	0,0	0,0
Único curso que lhe agrada	4,1	0,0
Curso sobre aquilo que gosta de estudar	14,3	0,0
Curso que permite desempenhar a profissão desejada	22,4	33,3
Curso que a família gostava que seguisse	2,0	0,0
Curso que os amigos pensam seguir	0,0	0,0
Curso aconselhado por um professor	0,0	0,0
Curso que não oferece dificuldade em entrar	4,1	0,0
Curso que resultou da orientação profissional	8,2	0,0
Outras razões	0,0	0,0

Fonte: DGEEC/MEC, OTES: Estudantes à saída do secundário em 2012/13

N=40

Quadro 5.8 - Estudantes por apoio da escola no esclarecimento sobre formação pós-secundária (%)

APOIO DA ESCOLA NO ESCLARECIMENTO SOBRE FORMAÇÃO NO PÓS-SECUNDÁRIO	SIM E FOI ÚTIL	SIM, MAS NÃO FOI ÚTIL	NÃO
Serviços de Psicologia e Orientação da escola	8,8	2,9	88,2
Obtenção de informação na escola sobre cursos no ensino superior	75,0	10,3	14,7
Obtenção de informação na escola sobre cursos pós secundários profissionalmente qualificantes	51,5	19,1	29,4
Obtenção de informação na escola sobre as profissões possíveis de desenvolver na área	67,6	14,7	17,6
Obtenção de informação na escola sobre como procurar emprego	35,3	7,4	57,4
Apoio e esclarecimento de professores quanto às possíveis vertentes a seguir após o secundário	73,5	10,3	16,2

Fonte: DGEEC/MEC, OTES: Estudantes à saída do secundário em 2012/13

Quadro 5.9 - Estudantes por tipo de certificação e expetativas profissionais aos 30 anos (%)

EXPETATIVAS PROFISSIONAIS AOS 30 ANOS	CCH	CPQ	TOTAL
Não sabe	44,7	70,0	52,2
Quadros Superiores da Administração Pública, Dirigentes e Quadros Superiores de Empresas	4,3	0,0	3,0
Especialistas das Profissões Intelectuais e Científicas	38,3	5,0	28,4
Técnicos e Profissionais de Nível Intermédio	8,5	5,0	7,5
Pessoal Administrativo e Similares	2,1	20,0	7,5
Outros grupos profissionais	2,1	0,0	1,5
Total	100,0	100,0	100,0

Fonte: DGEEC/MEC, OTES: Estudantes à saída do secundário em 2012/13