

**RELATÓRIO GLOBAL DE ESCOLA DO QUESTIONÁRIO
ESTUDANTES À SAÍDA DO SECUNDÁRIO 2012/13**
Código da Escola **OTES1213**N.º de respostas 41658
I - CARACTERIZAÇÃO DOS ESTUDANTES À SAÍDA DO SECUNDÁRIO
1.1 - Caracterização socioeconómica

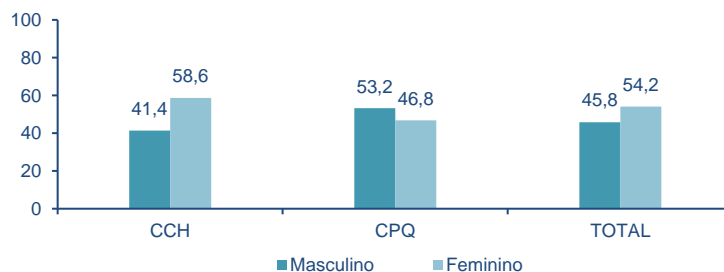
Quadro 1.1 - Estudantes por tipo de certificação e sexo (%)

SEXO	CCH	CPQ	TOTAL
Masculino	41,4	53,2	45,8
Feminino	58,6	46,8	54,2
Total	100,0	100,0	100,0

Nota: CCH - Cursos Científico-Humanísticos; CPQ - Cursos Profissionalmente Qualificantes

Fonte: DGEEC/MEC, OTES: Estudantes à saída do secundário em 2012/13

Gráfico 1.1 - Estudantes por tipo de certificação e sexo (%)



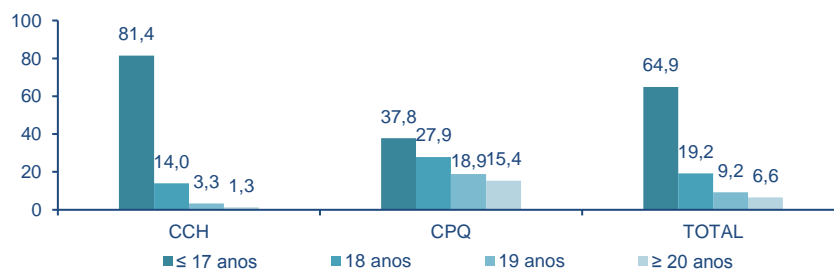
Fonte: DGEEC/MEC, OTES: Estudantes à saída do secundário em 2012/13

Quadro 1.2 - Estudantes por tipo de certificação e distribuição etária (%)

IDADE	CCH	CPQ	TOTAL
≤ 17 anos	81,4	37,8	64,9
18 anos	14,0	27,9	19,2
19 anos	3,3	18,9	9,2
≥ 20 anos	1,3	15,4	6,6
Total	100,0	100,0	100,0

Fonte: DGEEC/MEC, OTES: Estudantes à saída do secundário em 2012/13

Gráfico 1.2 - Estudantes por tipo de certificação e distribuição etária (%)



Fonte: DGEEC/MEC, OTES: Estudantes à saída do secundário em 2012/13

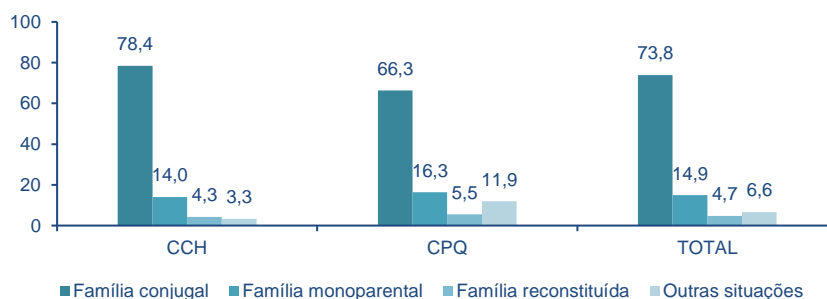
Estudantes à Saída do Secundário 2012/2013

Quadro 1.3 - Estudantes por tipo de certificação e tipo de núcleo familiar (%)

TIPO DE NÚCLEO FAMILIAR	CCH	CPQ	TOTAL
Família conjugal	78,4	66,3	73,8
Família monoparental	14,0	16,3	14,9
Família reconstituída	4,3	5,5	4,7
Outras situações	3,3	11,9	6,6
Total	100,0	100,0	100,0

Fonte: DGEEC/MEC, OTES: Estudantes à saída do secundário em 2012/13

Gráfico 1.3 - Estudantes por tipo de certificação e tipo de núcleo familiar (%)



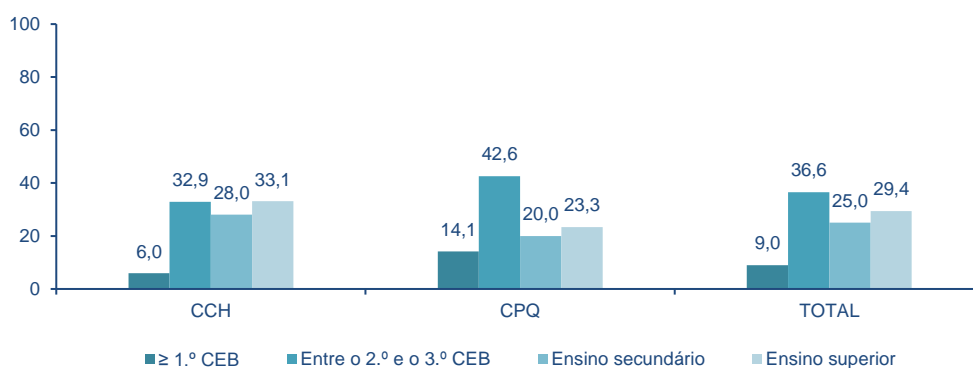
Fonte: DGEEC/MEC, OTES: Estudantes à saída do secundário em 2012/13

Quadro 1.4 - Estudantes por tipo de certificação e nível de escolaridade dominante na família (%)

NÍVEL DE ESCOLARIDADE	CCH	CPQ	TOTAL
≥ 1.º CEB	6,0	14,1	9,0
Entre o 2.º e o 3.º CEB	32,9	42,6	36,6
Ensino secundário	28,0	20,0	25,0
Ensino superior	33,1	23,3	29,4
Total	100,0	100,0	100,0

Fonte: DGEEC/MEC, OTES: Estudantes à saída do secundário em 2012/13

Gráfico 1.4 - Estudantes por tipo de certificação e nível de escolaridade dominante na família (%)



Fonte: DGEEC/MEC, OTES: Estudantes à saída do secundário em 2012/13

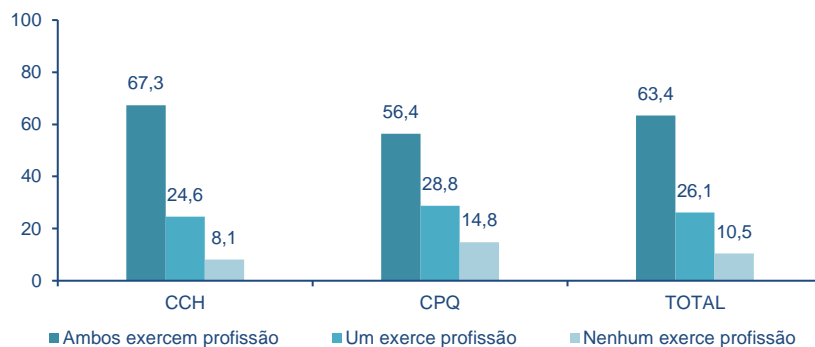
Quadro 1.5 - Estudantes por tipo de certificação e condições perante o trabalho na família (%)

CONDIÇÕES PERANTE O TRABALHO	CCH	CPQ	TOTAL
Ambos exercem profissão	67,3	56,4	63,4
Um exerce profissão	24,6	28,8	26,1
Nenhum exerce profissão	8,1	14,8	10,5
Total	100,0	100,0	100,0

Fonte: DGEEC/MEC, OTES: Estudantes à saída do secundário em 2012/13

Estudantes à Saída do Secundário 2012/2013

Gráfico 1.5 - Estudantes por tipo de certificação e condições perante o trabalho na família (%)



Fonte: DGEEC/MEC, OTES: Estudantes à saída do secundário em 2012/13

Quadro 1.6 - Estudantes por tipo de certificação e grande grupo profissional dominante na família (%)

GRANDE GRUPO PROFISSIONAL DA FAMÍLIA	CCH	CPQ	TOTAL
Quadros Superiores da Administração Pública, Dirigentes e Quadros Superiores de Empresas	19,9	19,8	19,9
Especialistas das Profissões Intelectuais e Científicas	20,4	7,3	15,8
Técnicos e Profissionais de Nível Intermédio	11,8	6,7	10,0
Pessoal Administrativo e Similares	8,1	6,7	7,6
Pessoal dos Serviços e Vendedores	13,2	15,9	14,2
Operários, Artífices e Trabalhadores Similares	17,2	26,4	20,4
Trabalhadores não Qualificados	4,3	8,4	5,8
Outros grupos profissionais	5,1	8,7	6,3
Total	100,0	100,0	100,0

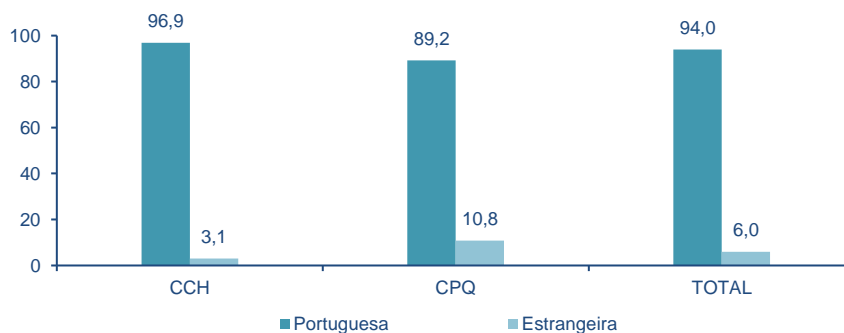
Fonte: DGEEC/MEC, OTES: Estudantes à saída do secundário em 2012/13

Quadro 1.7 - Estudantes por tipo de certificação e nacionalidade (%)

NACIONALIDADE	CCH	CPQ	TOTAL
Portuguesa	96,9	89,2	94,0
Estrangeira	3,1	10,8	6,0
Total	100,0	100,0	100,0

Fonte: DGEEC/MEC, OTES: Estudantes à saída do secundário em 2012/13

Gráfico 1.6 - Estudantes por tipo de certificação e nacionalidade (%)



Fonte: DGEEC/MEC, OTES: Estudantes à saída do secundário em 2012/13

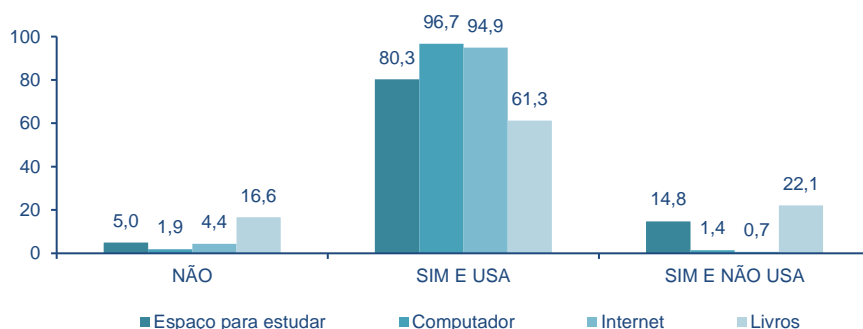
Quadro 1.8 - Estudantes por utilização de espaço próprio, computador, internet e livros para estudar (%)

	NÃO	SIM E USA	SIM E NÃO USA	TOTAL
Espaço para estudar	5,0	80,3	14,8	100,0
Computador	1,9	96,7	1,4	100,0
Internet	4,4	94,9	0,7	100,0
Livros	16,6	61,3	22,1	100,0

Fonte: DGEEC/MEC, OTES: Estudantes à saída do secundário em 2012/13

Estudantes à Saída do Secundário 2012/2013

Gráfico 1.7 - Estudantes por utilização de espaço próprio, computador, internet e livros para estudar (%)



Fonte: DGEEC/MEC, OTES: Estudantes à saída do secundário em 2012/13

Quadro 1.9 - Estudantes por tipo de certificação e utilização de espaço próprio, computador, internet e livros para estudar (%)

	CCH				CPQ			
	Não	Sim e usa	Não usa	Total	Não	Sim e usa	Não usa	Total
Espaço para estudar	2,6	85,8	11,6	100,0	8,9	71,1	20,0	100,0
Computador	0,8	98,2	1,0	100,0	3,7	94,2	2,1	100,0
Internet	1,8	97,7	0,5	100,0	8,6	90,4	1,0	100,0
Livros	9,3	71,4	19,3	100,0	28,7	44,4	26,9	100,0

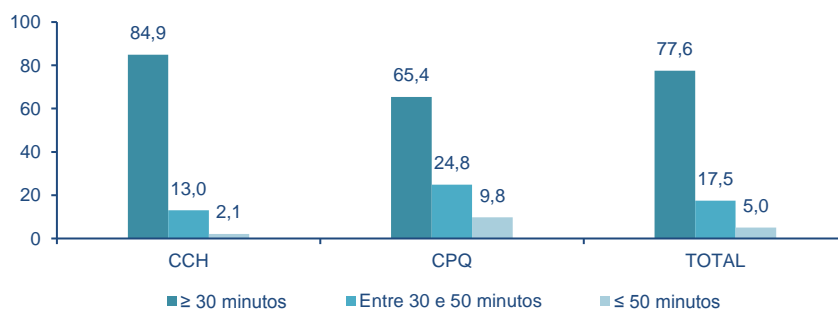
Fonte: DGEEC/MEC, OTES: Estudantes à saída do secundário em 2012/13

Quadro 1.10 - Estudantes por tipo de certificação e tempo despendido no percurso casa-escola (%)

TEMPO DISPENDIDO	CCH	CPQ	TOTAL
≥ 30 minutos	84,9	65,4	77,6
Entre 30 e 50 minutos	13,0	24,8	17,5
≤ 50 minutos	2,1	9,8	5,0
Total	100,0	100,0	100,0

Fonte: DGEEC/MEC, OTES: Estudantes à saída do secundário em 2012/13

Gráfico 1.8 - Estudantes por tipo de certificação e tempo despendido no percurso casa-escola (%)



Fonte: DGEEC/MEC, OTES: Estudantes à saída do secundário em 2012/13

Quadro 1.11 - Estudantes por meio de transporte e tempo de demora no percurso casa-escola (%)

MEIO DE TRANSPORTE	≥ 30	30 a 50	≤ 50	TOTAL
A pé	94,4	4,7	1,0	100,0
Transporte escolar	67,5	25,9	6,6	100,0
Transporte público	54,3	34,9	10,8	100,0
Carro	94,7	4,8	0,5	100,0
Mota	94,2	4,3	1,6	100,0
Bicicleta	87,1	6,5	6,5	100,0
Outro meio	54,9	16,4	28,7	100,0

Fonte: DGEEC/MEC, OTES: Estudantes à saída do secundário em 2012/13

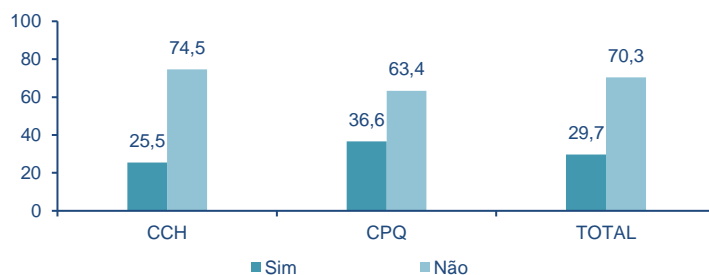
1.2 - Trabalhadores-estudantes

Quadro 1.12 - Estudantes por tipo de certificação e inserção profissional durante o ensino secundário (%)

INSERÇÃO PROFISSIONAL NO SECUNDÁRIO	CCH	CPQ	TOTAL
Sim	25,5	36,6	29,7
Não	74,5	63,4	70,3
Total	100,0	100,0	100,0

Fonte: DGEEC/MEC, OTES: Estudantes à saída do secundário em 2012/13

Gráfico 1.9 - Estudantes por tipo de certificação e inserção profissional no secundário (%)



Fonte: DGEEC/MEC, OTES: Estudantes à saída do secundário em 2012/13

Quadro 1.13 - Estudantes por tipo de certificação e tipo de atividade desempenhada (%)

TIPO DE ATIVIDADE	CCH	CPQ	TOTAL
Estudante	93,8	86,6	91,1
Estudante-trabalhador	4,9	9,9	6,8
Estudante e desempregado	1,2	3,5	2,1
Total	98,8	100,0	100,0

Fonte: DGEEC/MEC, OTES: Estudantes à saída do secundário em 2012/13
N = 2810

Gráfico 1.10 - Estudantes por tipo de certificação e tipo de atividade desempenhada (%)



Fonte: DGEEC/MEC, OTES: Estudantes à saída do secundário em 2012/13

Quadro 1.14 - Estudantes por tipo de certificação e regime de trabalho (%)

REGIME DE TRABALHO	CCH	CPQ	TOTAL
Tempo inteiro	3,5	10,0	7,2
Tempo parcial	56,8	46,5	51,0
Sazonalmente	13,6	12,3	12,9
Ocasionalmente	20,8	21,1	20,9
Outra situação	5,3	10,1	8,0
Total	100,0	100,0	100,0

Fonte: DGEEC/MEC, OTES: Estudantes à saída do secundário em 2012/13
N = 2810

Quadro 1.15 - Estudantes por tipo de certificação e razões para ter iniciado uma atividade profissional (%)

RAZÕES PARA TER INICIADO UMA ATIVIDADE PROFISSIONAL	CCH	CPQ
A família tinha dificuldades económicas e era preciso obter mais dinheiro	15,5	20,2
Para ajudar no negócio familiar	9,4	8,4
Apesar da família não ter dificuldades económicas acharam melhor que começasse a trabalhar	3,5	3,2
Surgiu uma oportunidade e decidiu aproveitar	23,0	27,1
Apesar de não ter dificuldades económicas queria ter o seu próprio dinheiro	25,8	19,7
A trabalhar aprende-se coisas importantes que a escola não ensina	16,0	12,0
Tem amigos que também estão a trabalhar	0,4	0,9
Outra razão	6,4	8,5

Fonte: DGEEC/MEC, OTES: Estudantes à saída do secundário em 2012/13

N = 2810

II - A ESCOLA E O CURSO

2.1.1 A escola

Quadro 2.1 - Estudantes por perceções sobre as relações na escola (%)

PERCEÇÕES SOBRE AS RELAÇÕES NA ESCOLA	CONCORDO / CONCORDO TOTALMENTE	NÃO CONCORDO NEM DISCORDO	DISCORDO / DISCORDO TOTALMENTE	TOTAL
Boa relação entre funcionários e alunos	79,8	15,5	4,7	100,0
Boa relação entre órgãos de gestão e alunos	66,3	26,6	7,1	100,0
Boa relação entre professores e alunos	80,7	15,5	3,7	100,0
Gosto no convívio com os colegas	86,6	10,0	3,4	100,0
Sensação de segurança na escola	75,7	18,0	6,4	100,0

Fonte: DGEEC/MEC, OTES: Estudantes à saída do secundário em 2012/13

Quadro 2.1.1 - Estudantes dos CCH por perceções sobre as relações na escola (%)

PERCEÇÕES SOBRE AS RELAÇÕES NA ESCOLA	CONCORDO / CONCORDO TOTALMENTE	NÃO CONCORDO NEM DISCORDO	DISCORDO / DISCORDO TOTALMENTE	TOTAL
Boa relação entre funcionários e alunos	77,8	16,7	5,4	100,0
Boa relação entre órgãos de gestão e alunos	62,7	29,5	7,8	100,0
Boa relação entre professores e alunos	79,7	16,3	4,0	100,0
Gosto no convívio com os colegas	88,6	8,4	3,0	100,0
Sensação de segurança na escola	77,3	16,8	5,9	100,0

Fonte: DGEEC/MEC, OTES: Estudantes à saída do secundário em 2012/13

Quadro 2.1.2 - Estudantes dos CPQ por perceções sobre as relações na escola (%)

PERCEÇÕES SOBRE AS RELAÇÕES NA ESCOLA	CONCORDO / CONCORDO TOTALMENTE	NÃO CONCORDO NEM DISCORDO	DISCORDO / DISCORDO TOTALMENTE	TOTAL
Boa relação entre funcionários e alunos	83,0	13,5	3,5	100,0
Boa relação entre órgãos de gestão e alunos	72,2	21,8	6,0	100,0
Boa relação entre professores e alunos	82,4	14,3	3,3	100,0
Gosto no convívio com os colegas	83,3	12,6	4,0	100,0
Sensação de segurança na escola	72,9	19,9	7,2	100,0

Fonte: DGEEC/MEC, OTES: Estudantes à saída do secundário em 2012/13

Quadro 2.2 - Estudantes por perceções sobre os espaços e equipamentos da escola (%)

PERCEÇÕES SOBRE OS EQUIPAMENTOS DA ESCOLA	CONCORDO / CONCORDO TOTALMENTE	NÃO CONCORDO NEM DISCORDO	DISCORDO / DISCORDO TOTALMENTE	TOTAL
Espaços para a prática de educação física	67,5	16,0	0,0	83,5
Equipamento informático	65,8	21,0	13,2	100,0
Equipamentos e materiais para a formação específica do curso	62,3	24,9	12,8	100,0
Biblioteca ou centro de recursos	72,1	19,1	8,8	100,0
Instalações físicas das salas de aula	68,8	18,7	12,4	100,0
Infraestruturas para pessoas com deficiências motoras	54,3	20,4	25,3	100,0
Espaços de convívio dos alunos	63,0	21,8	15,3	100,0
Serviços de Apoio	58,2	34,1	7,7	100,0

Fonte: DGEEC/MEC, OTES: Estudantes à saída do secundário em 2012/13

Estudantes à Saída do Secundário 2012/2013

Quadro 2.2.1 - Estudantes dos CCH por perceções sobre os espaços e equipamentos da escola (%)

PERCEÇÕES SOBRE OS EQUIPAMENTOS DA ESCOLA	CONCORDO/ CONCORDO TOTALMENTE	NÃO CONCORDO NEM DISCORDO	DISCORDO / DISCORDO TOTALMENTE	TOTAL
Espaços para a prática de educação física	68,6	15,4	15,9	100,0
Equipamento informático	64,9	21,8	13,4	100,0
Equipamentos e materiais para a formação específica do curso	61,2	25,6	13,2	100,0
Biblioteca ou centro de recursos	76,0	17,4	6,6	100,0
Instalações físicas das salas de aula	66,1	19,3	14,6	100,0
Infraestruturas para pessoas com deficiências motoras	53,1	20,4	26,5	100,0
Espaços de convívio dos alunos	63,3	21,5	15,2	100,0
Serviços de Apoio	54,2	37,5	8,3	100,0

Fonte: DGEEC/MEC, OTES: Estudantes à saída do secundário em 2012/13

Quadro 2.2.2 - Estudantes dos CPQ por perceções sobre os espaços e equipamentos da escola (%)

PERCEÇÕES SOBRE OS EQUIPAMENTOS DA ESCOLA	CONCORDO / CONCORDO TOTALMENTE	NÃO CONCORDO NEM DISCORDO	DISCORDO / DISCORDO TOTALMENTE	TOTAL
Espaços para a prática de educação física	65,6	16,9	17,5	100,0
Equipamento informático	67,4	19,6	13,0	100,0
Equipamentos e materiais para a formação específica do curso	64,2	23,7	12,2	100,0
Biblioteca ou centro de recursos	65,7	21,9	12,4	100,0
Instalações físicas das salas de aula	73,4	17,8	8,7	100,0
Infraestruturas para pessoas com deficiências motoras	56,2	20,5	23,3	100,0
Espaços de convívio dos alunos	62,4	22,3	15,3	100,0
Serviços de Apoio	64,8	28,5	6,7	100,0

Fonte: DGEEC/MEC, OTES: Estudantes à saída do secundário em 2012/13

Quadro 2.3 - Estudantes por participação não formal em atividades fora do contexto escolar (%)

ATIVIDADES FORA DO CONTEXTO ESCOLAR	SIM	NÃO	NÃO, MAS GOSTARIA	TOTAL
Associação cultural ou recreativa	14,0	76,7	9,3	100,0
Organização ou grupo religioso	12,9	84,2	2,9	100,0
Partido/Juventude política	4,6	89,2	6,2	100,0
Escoteiros/Escuteiros/Guias	6,3	87,1	6,6	100,0
Associação/Clube desportivo	25,8	65,2	9,0	100,0
Associação ecologista/ambientalista	2,3	89,0	8,7	100,0
Associação ou instituição de solidariedade	9,3	77,1	13,5	100,0
Associação de defesa dos direitos humanos	2,2	86,8	11,0	100,0

Fonte: DGEEC/MEC, OTES: Estudantes à saída do secundário em 2012/13

Quadro 2.4 - Estudantes por participação formal em atividades escolares (%)

ATIVIDADES ESCOLARES FORMAIS	SIM	NÃO	TOTAL
Elaboração do projeto educativo	17,7	82,3	100,0
Elaboração do regulamento interno	8,2	91,8	100,0
Atividade da associação de estudantes	27,9	72,1	100,0
Participação de uma lista da associação de estudantes	24,5	75,5	100,0
Votação nas eleições da associação de estudantes	65,2	34,8	100,0
Eleição do delegado e/ou subdelegado de turma	84,6	15,4	100,0
Elaboração ou participação num abaixo assinado na escola	18,5	81,5	100,0

Fonte: DGEEC/MEC, OTES: Estudantes à saída do secundário em 2012/13

Quadro 2.5 - Estudantes por participação não formal em atividades escolares (%)

ATIVIDADES ESCOLARES NÃO FORMAIS	SIM	NÃO	NÃO, MAS GOSTARIA	TOTAL
Clubes temáticos	13,1	65,9	21,0	100,0
Visitas de estudo	86,5	7,5	6,0	100,0
Debates e/ou sessões de esclarecimento	45,3	46,3	8,4	100,0
Iniciativas solidárias	29,0	54,4	16,6	100,0
Torneios desportivos	52,8	38,8	8,4	100,0
Organização de festas e/ou eventos	35,4	50,4	14,2	100,0

Fonte: DGEEC/MEC, OTES: Estudantes à saída do secundário em 2012/13

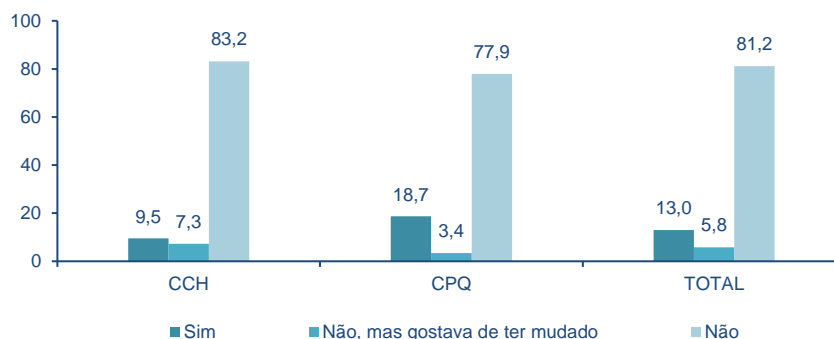
2.1.2 Mobilidade inter-escolas

Quadro 2.6 - Estudantes por tipo de certificação e mudança de escola durante o ensino secundário (%)

MUDANÇA DE ESCOLA	CCH	CPQ	TOTAL
Sim	9,5	18,7	13,0
Não, mas gostava de ter mudado	7,3	3,4	5,8
Não	83,2	77,9	81,2
Total	100,0	100,0	100,0

Fonte: DGEEC/MEC, OTES: Estudantes à saída do secundário em 2012/13

Gráfico 2.1 - Estudantes por modalidade frequentada e mudança de escola durante o ensino secundário (%)



Fonte: DGEEC/MEC, OTES: Estudantes à saída do secundário em 2012/13

Quadro 2.7 - Estudantes por tipo de certificação e razões para desejar ou mudar de escola (%)

RAZÕES PARA MUDANÇA DE ESCOLA	CCH	CPQ
Frequentar uma escola mais próxima de casa	10,3	9,3
Frequentar uma escola mais perto do local de trabalho dos pais	1,3	1,2
Frequentar uma escola onde exista o curso/disciplinas pretendidas	18,8	47,9
Frequentar uma escola onde estavam os amigos	7,6	3,3
Os pais acharam que a escola onde estava não era a melhor	7,3	3,0
Frequentar uma escola com mais prestígio	9,8	5,6
Frequentar uma escola com melhores instalações	10,2	5,8
Ter melhores professores	15,7	5,5
Frequentar uma escola mais segura	2,0	2,3
Mudança de cidade/país	5,5	7,9
Motivos pessoais	5,7	4,1
Outra razão	6,3	4,1

Fonte: DGEEC/MEC, OTES: Estudantes à saída do secundário em 2012/13

N = 3455

Quadro 2.8 - Estudantes por tipo de certificação e razão para não mudarem de escola (%)

RAZÃO PARA A NÃO MUDANÇA DE ESCOLA	CCH	CPQ
Escola atual mais perto de casa	46,9	30,3
Escola atual mais perto do trabalho dos pais	2,2	1,3
Escola atual era a única com o curso/disciplinas pretendidos	5,6	22,7
Amigos frequentam a escola atual	12,3	9,0
Pais consideravam a escola atual melhor	12,7	10,3
Escola atual com mais prestígio	3,4	5,2
Escola atual com melhores instalações	0,6	2,1
Escola atual com melhores professores	1,4	2,1
Maior segurança na escola atual	1,4	1,9
Motivos pessoais	2,3	1,9
Dificuldades de adaptação à outra escola	6,7	4,9
Outra razão	4,4	8,4

Fonte: DGEEC/MEC, OTES: Estudantes à saída do secundário em 2012/13

N = 540

2.2.1 - O curso

Quadro 2.9 - Estudantes por perceções sobre algumas dimensões do curso (%)

PERCEÇÕES SOBRE O CURSO	CONCORDO / CONCORDO TOTALMENTE	NÃO DISCORDO NEM CONCORDO	DISCORDO / DISCORDO TOTALMENTE	TOTAL
Tem prestígio	72,7	22,4	5,0	100,0
Oferece boas oportunidades de emprego	71,0	21,6	7,4	100,0
Prepara para a vida profissional	66,0	24,5	9,5	100,0
Prepara para o prosseguimento de estudos	72,9	20,7	6,4	100,0
Excessivamente teórico	53,9	26,7	19,4	100,0
Contribuiu para a capacidade de pensar criticamente o mundo	70,9	24,1	5,0	100,0
Carga horária adequada às necessidades de aprendizagem	69,9	20,1	10,0	100,0
Prepara para os exames/provas de aptidão permitindo aprender bastante	61,4	29,3	9,3	100,0

Fonte: DGEEC/MEC, OTES: Estudantes à saída do secundário em 2012/13

Quadro 2.9.1 - Estudantes dos CCH por perceções sobre algumas dimensões do curso (%)

PERCEÇÕES SOBRE O CURSO	CONCORDO / CONCORDO TOTALMENTE	NÃO DISCORDO NEM CONCORDO	DISCORDO / DISCORDO TOTALMENTE	TOTAL
Tem prestígio	72,6	22,2	5,1	100,0
Oferece boas oportunidades de emprego	70,9	20,6	8,5	100,0
Prepara para a vida profissional	59,6	28,2	12,2	100,0
Prepara para o prosseguimento de estudos	78,3	17,1	4,6	100,0
Excessivamente teórico	54,9	28,1	16,9	100,0
Contribuiu para a capacidade de pensar criticamente o mundo	72,1	22,7	5,2	100,0
Tem uma carga horária adequada às necessidades de aprendizagem	77,1	15,8	7,0	100,0
Prepara para os exames/provas de aptidão permitindo aprender bastante	64,3	26,9	8,8	100,0

Fonte: DGEEC/MEC, OTES: Estudantes à saída do secundário em 2012/13

Quadro 2.9.2 - Estudantes dos CPQ por perceções sobre algumas dimensões do curso (%)

PERCEÇÕES SOBRE O CURSO	CONCORDO / CONCORDO TOTALMENTE	NÃO DISCORDO NEM CONCORDO	DISCORDO / DISCORDO TOTALMENTE	TOTAL
Tem prestígio	72,7	22,6	4,7	100,0
Oferece boas oportunidades de emprego	71,1	23,3	5,6	100,0
Prepara para a vida profissional	76,7	18,3	5,0	100,0
Prepara para o prosseguimento de estudos	63,9	26,6	9,5	100,0
Excessivamente teórico	52,2	24,4	23,5	100,0
Contribuiu para a capacidade de pensar criticamente o mundo	68,9	26,5	4,6	100,0
Tem uma carga horária adequada às necessidades de aprendizagem	57,8	27,2	15,0	100,0
Prepara para os exames/provas de aptidão permitindo aprender bastante	56,6	33,2	10,2	100,0

Fonte: DGEEC/MEC, OTES: Estudantes à saída do secundário em 2012/13

Quadro 2.10 - Estudantes por perceções sobre o ensino no curso (%)

PERCEÇÕES SOBRE O ENSINO NO CURSO	CONCORDO / CONCORDO TOTALMENTE	NÃO DISCORDO NEM CONCORDO	DISCORDO / DISCORDO TOTALMENTE	TOTAL
A maioria dos professores tem qualidade	80,5	13,9	5,6	100,0
A matéria dada é interessante	63,3	27,5	9,2	100,0
Os instrumentos de avaliação são adequados	71,6	21,8	6,6	100,0
Os materiais de apoio são adequados para o estudo	75,7	20,2	4,1	100,0
Os professores fazem um esforço para tornar as aulas mais interessantes	61,5	24,6	13,9	100,0
Os professores esforçam-se para acompanhar os alunos com mais dificuldades	67,5	23,8	8,7	100,0
O ambiente da turma contribui para a aprendizagem	61,7	25,8	12,5	100,0
As matérias das diferentes disciplinas estão interligadas entre si	68,1	24,8	7,1	100,0

Fonte: DGEEC/MEC, OTES: Estudantes à saída do secundário em 2012/13

Estudantes à Saída do Secundário 2012/2013

Quadro 2.10.1 - Estudantes dos CCH por perceções sobre o ensino no curso (%)

PERCEÇÕES SOBRE O ENSINO NO CURSO	CONCORDO / CONCORDO TOTALMENTE	NÃO DISCORDO NEM CONCORDO	DISCORDO / DISCORDO TOTALMENTE	TOTAL
A maioria dos professores tem qualidade	78,7	14,4	6,9	100,0
A matéria dada é interessante	59,6	29,2	11,2	100,0
Os instrumentos de avaliação são adequados	68,6	23,1	8,3	100,0
Os materiais de apoio são adequados para o estudo	76,7	19,3	4,1	100,0
Os professores fazem um esforço para tornar as aulas mais interessantes	55,5	27,2	17,3	100,0
Os professores esforçam-se para acompanhar os alunos com mais dificuldades	63,0	26,3	10,6	100,0
O ambiente da turma contribui para a aprendizagem	62,2	25,7	12,2	100,0
As matérias das diferentes disciplinas estão interligadas entre si	66,0	25,6	8,4	100,0

Fonte: DGEEC/MEC, OTES: Estudantes à saída do secundário em 2012/13

Quadro 2.10.2 - Estudantes dos CPQ por perceções sobre o ensino no curso (%)

PERCEÇÕES SOBRE O ENSINO NO CURSO	CONCORDO / CONCORDO TOTALMENTE	NÃO DISCORDO NEM CONCORDO	DISCORDO / DISCORDO TOTALMENTE	TOTAL
A maioria dos professores tem qualidade	83,4	13,1	3,6	100,0
A matéria dada é interessante	69,4	24,8	5,8	100,0
Os instrumentos de avaliação são adequados	76,5	19,8	3,7	100,0
Os materiais de apoio são adequados para o estudo	74,2	21,6	4,2	100,0
Os professores fazem um esforço para tornar as aulas mais interessantes	71,5	20,2	8,3	100,0
Os professores esforçam-se para acompanhar os alunos com mais dificuldades	74,9	19,8	5,4	100,0
O ambiente da turma contribui para a aprendizagem	60,9	26,0	13,2	100,0
As matérias das diferentes disciplinas estão interligadas entre si	71,7	23,4	4,9	100,0

Fonte: DGEEC/MEC, OTES: Estudantes à saída do secundário em 2012/13

Quadro 2.11 - Estudantes por grau de satisfação em relação ao curso frequentado e tipo de certificação (%)

TIPO DE CERTIFICAÇÃO	MUITO SATISFEITO / SATISFEITO	NEM SATISFEITO NEM INSATISFEITO	MUITO INSATISFEITO / INSATISFEITO	TOTAL
Total	61,4	34,4	4,2	100,0
CCH	53,1	43,3	3,7	100,0
CPQ	82,3	12,2	5,6	100,0

Fonte: DGEEC/MEC, OTES: Estudantes à saída do secundário em 2012/13

2.2.2 Mobilidade inter-cursos

Quadro 2.12 - Estudantes por tipo de certificação e mudança de curso durante o ensino secundário (%)

MUDANÇA DE CURSO	CCH	CPQ	TOTAL
Sim	7,0	19,2	11,6
Não, mas gostava de ter mudado	6,8	3,0	5,4
Não	86,2	77,8	83,1
Total	100,0	100,0	100,0

Fonte: DGEEC/MEC, OTES: Estudantes à saída do secundário em 2012/13

Gráfico 2.2 - Estudantes por tipo de certificação e mudança de curso durante o ensino secundário (%)



Fonte: DGEEC/MEC, OTES: Estudantes à saída do secundário em 2012/13

Estudantes à Saída do Secundário 2012/2013

Quadro 2.13 - Estudantes por tipo de certificação e tipo de certificação anterior (%)

TIPO DE CERTIFICAÇÃO ATUAL	TIPO DE CERTIFICAÇÃO ANTERIOR		
	CCH	CPQ	TOTAL
CCH	89,2	72,3	78,8
CPQ	10,8	27,7	21,2
Total	100,0	100,0	100,0

Fonte: DGEEC/MEC, OTES: Estudantes à saída do secundário em 2012/13

Quadro 2.14 - Estudantes por tipo de certificação e razões para mudar de curso ou desejar mudar de curso durante o secundário (%)

RAZÕES PARA MUDAR DE CURSO DURANTE O SECUNDÁRIO	CCH	CPQ
Curso que frequentava não era o desejado	26,2	27,4
Curso muito teórico	8,5	14,8
Curso muito prático	1,2	1,1
Os professores não eram bons	3,0	3,0
Não havia um bom ambiente na turma	3,0	4,5
Curso muito difícil	18,5	14,6
Reprovou no outro curso e resolveu mudar	1,8	4,3
Mudou de escola e na atual não existe o curso que frequentava	0,8	2,5
Pessoas próximas aconselharam a mudar de curso	3,5	3,4
Curso não era adequado à profissão que queria seguir	24,7	15,2
Curso anterior deixou de existir	0,3	0,5
Curso atual permite mais saídas profissionais	7,3	6,5
Outra razão	1,4	2,1

Fonte: DGEEC/MEC, OTES: Estudantes à saída do secundário em 2012/13

N = 7040

Quadro 2.15 - Estudantes por tipo de certificação e razões para não mudar de curso durante o secundário (%)

RAZÕES PARA MUDAR DE CURSO DURANTE O SECUNDÁRIO	CCH	CPQ
O curso que eu gostaria de ter feito não existia nesta escola	16,6	29,7
O curso que eu gostaria de ter feito não dava grande futuro profissional	12,8	4,7
A minha família não era muito a favor que eu mudasse para aquele curso	9,3	5,6
O curso que eu gostava de ter feito era muito difícil	2,6	5,8
O curso que eu gostava de ter feito não existia perto da minha área de residência	1,8	6,4
Tinha que recomeçar o 10.º ano	52,9	40,4
Os meus amigos estavam no curso que frequento e por isso não mudei	1,9	1,9
Outra razão	2,1	5,6

Fonte: DGEEC/MEC, OTES: Estudantes à saída do secundário em 2012/13

N = 2241

Quadro 2.16 - Estudantes por tipo de certificação e ano frequentado aquando a mudança de curso (%)

ANO FREQUENTADO NA MUDANÇA DE CURSO	CCH	CPQ	Total
10.º ano	79,0	74,1	76,0
11.º ano	17,0	18,1	17,7
12.º ano	4,0	7,8	6,4
Total	100,0	100,0	100,0

Fonte: DGEEC/MEC, OTES: Estudantes à saída do secundário em 2012/13

N = 7040

Quadro 2.17 - Estudantes por tipo de certificação e necessidade de repetição de anos na mudança de curso (%)

REPARTIÇÃO DE ANOS ESCOLARES NA MUDANÇA DE CURSO	CCH	CPQ	Total
Sim, mesmo sem mudar de curso já ia reprovar	25,6	37,6	33,1
Sim, porque não consegui equivalência	47,1	48,0	47,7
Não, não repetiu nenhum ano	27,3	14,3	19,2
Total	100,0	100,0	100,0

Fonte: DGEEC/MEC, OTES: Estudantes à saída do secundário em 2012/13

N = 7040

2.3 Formação em contexto de trabalho

Quadro 2.18 - Estudantes por modalidade frequentada e conclusão do estágio/formação em contexto de trabalho (%)

ESTADO DO ESTÁGIO/FORMAÇÃO	CT	EAE	CEF	CP
Concluí	59,9	75,1	26,5	57,0
Em curso	32,9	17,9	9,2	17,6
Em curso - data de conclusão conhecida	2,2	1,9	46,9	16,7
Em curso - data de conclusão desconhecida	5,0	5,0	17,3	8,7
Total	100,0	100,0	100,0	100,0

Fonte: DGEEC/MEC, OTES: Estudantes à saída do secundário em 2012/13
N = 15538

Quadro 2.19 - Estudantes por modalidade frequentada e duração do estágio/formação em contexto de trabalho (%)

DURAÇÃO DO ESTÁGIO/FORMAÇÃO	CT	EAE	CEF	CP
< 3 meses	1,6	11,4	58,8	24,0
3 meses	20,1	28,1	23,5	43,4
4 meses	21,9	33,7	8,8	20,2
5 meses	17	11	3	2,7
6 ou mais meses	37	15	6	9,8

Fonte: DGEEC/MEC, OTES: Estudantes à saída do secundário em 2012/13
Nota: CP - Cursos profissionais; CT - Cursos tecnológicos; CEF - Cursos de educação e formação e EAE - Ensino artístico especializado
N = 15538

Quadro 2.20 - Estudantes por modalidade frequentada e região do estágio/formação em contexto de trabalho (%)

REGIÃO DO ESTÁGIO/FORMAÇÃO	CT	EAE	CEF	CP
Norte	46,4	68,2	0,3	38,8
Centro	29,0	1,2	0,2	33,6
Lisboa	14,9	18,8	0,5	11,9
Alentejo	4,2	1,2	0,3	7,6
Algarve	5,5	10,6	98,7	8,0

Fonte: DGEEC/MEC, OTES: Estudantes à saída do secundário em 2012/13
N = 15538

Quadro 2.21 - Estudantes por modalidade frequentada e tipo de entidade de acolhimento do estágio/formação em contexto de trabalho (%)

INSTITUIÇÃO DE ACOLHIMENTO DE ESTÁGIO/FORMAÇÃO	CT	EAE	CEF	CP
Empresa	52,0	60,0	66,2	59,5
Entidade pública	71,4	30,0	0,0	27,3
Instituição de Solidariedade Social	10,1	1,3	25,0	6,0
Outra	2,2	6,3	0,0	1,0
Não sabe	4,8	2,5	8,8	6,2
Total	140,4	100,0	100,0	100,0

Fonte: DGEEC/MEC, OTES: Estudantes à saída do secundário em 2012/13
N = 15538

Quadro 2.22 - Estudantes por modalidade frequentada e número de pessoas ao serviço no local do estágio/formação em contexto de trabalho (%)

PESSOAS AO SERVIÇO NO LOCAL DE ESTÁGIO/FORMAÇÃO	CT	EAE	CEF	CP
De 1 a 9 pessoas ao serviço	38,3	36,3	32,4	41,7
De 10 a 49 pessoas ao serviço	37,6	26,3	25,0	26,9
De 50 a 249 pessoas ao serviço	10,7	13,8	5,9	10,0
250 e mais pessoas ao serviço	5,2	3,8	4,4	5,3
Não sabe	8,2	20,0	32,4	16,1
Total	100,0	100,0	100,0	100,0

Fonte: DGEEC/MEC, OTES: Estudantes à saída do secundário em 2012/13
N = 15538

Quadro 2.23 - Estudantes por modalidade frequentada e estágio/formação em contexto de trabalho (%)

ESCOLHA DO ESTÁGIO/FORMAÇÃO EM CONTEXTO DE TRABALHO	CT	EAE	CEF	CP
Sugerido pelo próprio e não fazia parte da bolsa de estágios da escola	29,2	51,3	36,8	27,3
Escolhida pelo próprio a partir da bolsa de estágios da escola	35,6	11,3	19,1	24,4
Única instituição disponível dentro da bolsa de estágios da escola	5,0	7,5	8,8	5,0
Não foi escolhida pelo próprio mas aconselhada como a opção mais adequada	25,8	18,8	23,5	34,8
Não foi escolhida pelo próprio e desconhece se existiam outras opções mais adequadas	4,6	11,3	11,8	8,5
Total	100,0	100,0	100,0	100,0

Fonte: DGEEC/MEC, OTES: Estudantes à saída do secundário em 2012/13

N = 15538

Quadro 2.24 - Estudantes por modalidade frequentada e percepções sobre o contributo do estágio/formação em contexto de trabalho para o desenvolvimento de competências (%)

CONTRIBUTO DO ESTÁGIO/FORMAÇÃO PARA O DESENVOLVIMENTO DE COMPETÊNCIAS		CT	EAE	CEF	CP
Aprender mais sobre a profissão que pretende desempenhar	Concordo totalmente / Concordo	82,0	72,8	77,1	89,3
	Não concordo nem discordo	11,3	15,4	14,3	7,7
	Discordo totalmente / discordo	6,7	11,8	8,6	3,1
	Total	100,0	100,0	100,0	100,0
Aprender mais a trabalhar em equipa	Concordo totalmente / Concordo	252,3	62,2	74,3	89,7
	Não concordo nem discordo	28,5	21,6	17,1	8,1
	Discordo totalmente / discordo	12,0	16,2	8,6	2,2
	Total	292,9	100,0	100,0	100,0
Aprender a expressar opiniões de forma mais clara e direta	Concordo totalmente / Concordo	83,1	43,5	71,4	87,8
	Não concordo nem discordo	13,5	13,1	20,0	10,0
	Discordo totalmente / discordo	3,4	7,8	8,6	2,2
	Total	100,0	64,3	100,0	100,0
Desenvolver competências para identificação e resolução de problemas em contexto laboral	Concordo totalmente / Concordo	88,7	77,6	79,4	90,4
	Não concordo nem discordo	8,2	14,7	14,7	7,8
	Discordo totalmente / discordo	3,1	7,7	5,9	1,8
	Total	100,0	100,0	100,0	100,0
Melhorar a capacidade de relação com os outros em contexto laboral	Concordo totalmente / Concordo	90,3	68,4	73,5	91,2
	Não concordo nem discordo	7,4	20,1	14,7	7,1
	Discordo totalmente / discordo	2,3	11,6	11,8	1,7
	Total	100,0	100,0	100,0	100,0

Fonte: DGEEC/MEC, OTES: Estudantes à saída do secundário em 2012/13

N = 15538

Quadro 2.25 - Estudantes por modalidade frequentada e grau de concordância sobre a forma como decorreu o estágio/formação em contexto de trabalho (%)

PERCEÇÕES SOBRE O ESTÁGIO/FORMAÇÃO		CT	EAE	CEF	CP
Conciliação fácil do período de estágio com a realização do projeto de final de curso	Concordo totalmente / Concordo	64,3	57,8	57,1	76,5
	Não concordo nem discordo	16,4	26,2	28,6	17,8
	Discordo totalmente / discordo	19,2	15,9	14,3	5,7
	Total	100,0	100,0	100,0	100,0
Acompanhamento e apoio do professor responsável pelo estágio	Concordo totalmente / Concordo	78,5	67,9	68,6	81,2
	Não concordo nem discordo	14,5	22,4	20,0	13,8
	Discordo totalmente / discordo	7,0	9,8	11,4	5,0
	Total	100,0	100,0	100,0	100,0
Existência de boas hipóteses de trabalhar na instituição onde realizou o estágio	Concordo totalmente / Concordo	82,9	48,6	71,4	84,5
	Não concordo nem discordo	11,0	35,7	20,0	11,5
	Discordo totalmente / discordo	6,1	15,7	8,6	4,0
	Total	100,0	100,0	100,0	100,0
Acompanhamento e apoio do representante da instituição do estágio	Concordo totalmente / Concordo	42,7	17,0	57,1	52,5
	Não concordo nem discordo	31,9	44,5	22,9	29,0
	Discordo totalmente / discordo	25,4	38,6	20,0	18,5
	Total	100,0	100,0	100,0	100,0
Nível de trabalho exigido no estágio foi adequado	Concordo totalmente / Concordo	83,6	64,3	74,3	84,8
	Não concordo nem discordo	10,0	24,4	14,3	11,1
	Discordo totalmente / discordo	6,5	11,3	11,4	4,1
	Total	100,0	100,0	100,0	100,0

Fonte: DGEEC/MEC, OTES: Estudantes à saída do secundário em 2012/13

N = 15538

Estudantes à Saída do Secundário 2012/2013

Quadro 2.26 - Estudantes por modalidade frequentada e avaliação do estágio/formação em contexto de trabalho (%)

AVALIAÇÃO DO ESTÁGIO/FORMAÇÃO	CT	EAE	CEF	CP
0 -10 valores	0,1	0,0	0,0	0,3
10-14 valores	7,0	5,1	7,7	6,4
15-17 valores	22,8	16,2	34,6	25,5
18-20 valores	26,7	7,3	26,9	30,7
Não sabe	43,4	71,3	30,8	37,2
Total	100,0	100,0	100,0	100,0

Fonte: DGEEC/MEC, OTES: Estudantes à saída do secundário em 2012/13

N = 15538

Quadro 2.27 - Estudantes por modalidade frequentada e grau de satisfação com o estágio/formação em contexto de trabalho (%)

GRAU DE SATISFAÇÃO COM O ESTÁGIO/FORMAÇÃO	CT	EAE	CEF	CP
Muito satisfeito	49,4	22,6	37,1	48,8
Satisfeito	39,6	47,8	40,0	41,2
Nem satisfeito nem insatisfeito	5,8	18,3	17,1	6,4
Insatisfeito	2,9	9,5	2,9	2,1
Muito insatisfeito	2,3	1,8	2,9	1,4
Total	100,0	100,0	100,0	100,0

Fonte: DGEEC/MEC, OTES: Estudantes à saída do secundário em 2012/13

N = 15538

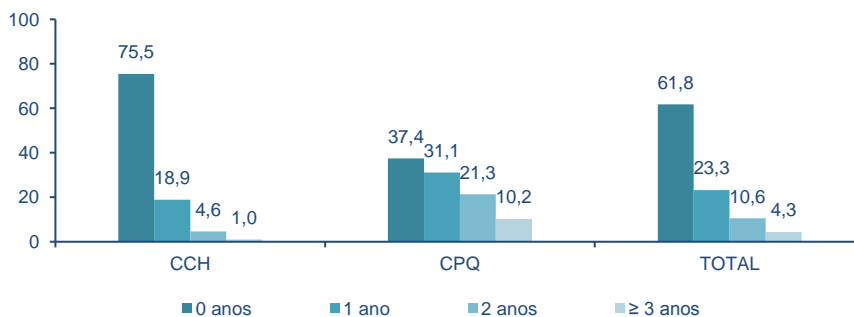
III - DURAÇÃO DO TRAJETO ESCOLAR

Quadro 3.1 - Estudantes por tipo de certificação e desvio etário no trajeto escolar (%)

DESVIO ETÁRIO NO TRAJETO ESCOLAR	CCH	CPQ	TOTAL
0 anos	75,5	37,4	61,8
1 ano	18,9	31,1	23,3
2 anos	4,6	21,3	10,6
≥ 3 anos	1,0	10,2	4,3
Total	100,0	100,0	100,0

Fonte: DGEEC/MEC, OTES: Estudantes à saída do secundário em 2012/13

Gráfico 3.1 - Estudantes por tipo de certificação e desvio etário no trajeto escolar (%)



Fonte: DGEEC/MEC, OTES: Estudantes à saída do secundário em 2012/13

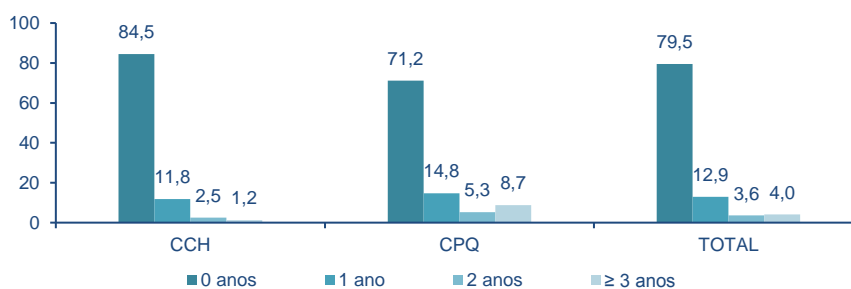
Quadro 3.2 - Estudantes por tipo de certificação e desvio etário no trajeto pelo secundário (%)

DESVIO ETÁRIO NO ENSINO SECUNDÁRIO	CCH	CPQ	TOTAL
0 anos	84,5	71,2	79,5
1 ano	11,8	14,8	12,9
2 anos	2,5	5,3	3,6
≥ 3 anos	1,2	8,7	4,0
Total	100,0	100,0	100,0

Fonte: DGEEC/MEC, OTES: Estudantes à saída do secundário em 2012/13

Estudantes à Saída do Secundário 2012/2013

Gráfico 3.2 - Estudantes por tipo de certificação e desvio etário no trajeto pelo secundário (%)



Fonte: DGEEC/MEC, OTES: Estudantes à saída do secundário em 2012/13

Quadro 3.3 - Estudantes por tipo de certificação e razões para o desvio etário no ensino secundário (%)

PRINCIPAIS RAZÕES PARA O DESVIO ETÁRIO	CCH	CPQ
Reprovações	38,8	33,7
Não realização de matrícula	0,8	1,9
Mudança de curso	26,9	42,4
Mudança de cidade/país	2,2	8,9
Melhoria de notas antes de concluir o ensino secundário	14,9	1,4
Melhoria de notas depois de concluir o ensino secundário	3,9	0,9
Desistência ou anulação de matrícula	2,5	4,8
Módulos/disciplinas em atraso	9,1	3,3
Outra razão	1,0	2,8

Fonte: DGEEC/MEC, OTES: Estudantes à saída do secundário em 2012/13

N = 8551

Quadro 3.4 - Estudantes por tipo de certificação e razões para a reprovação/módulos em atraso no ensino secundário (%)

RAZÕES PARA A REPROVAÇÃO/MÓDULOS EM ATRASO	CCH	CPQ
Não gostar de andar na escola	4,9	12,9
Professores não ensinavam bem	6,3	5,2
Professores não gostavam de dele	2,7	2,1
Não perceber o que os professores diziam	3,5	3,6
Professores não compreendiam o que dizia	0,5	0,6
Falta de estudo	40,9	35,6
Grau de dificuldade das matérias	19,9	11,7
O que aprendia não servia para nada	1,4	2,0
Trabalhar e não conseguir conciliar as duas atividades	1,4	1,5
Motivos pessoais	4,8	5,4
O ambiente com os colegas não era bom	2,6	3,1
Não ter amigos na escola onde estava	0,5	0,6
Não gostar das matérias	7,6	11,8
Mudança de cidade/país	1,1	2,1
Outra razão	2,0	1,7

Fonte: DGEEC/MEC, OTES: Estudantes à saída do secundário em 2012/13

N = 3851

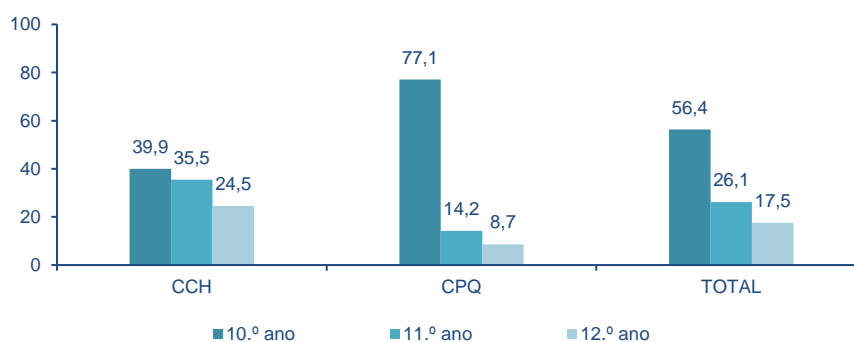
Quadro 3.5 - Estudantes por tipo de certificação e ano escolar em que reprovaram (%)

ANO ESCOLAR DA REPROVAÇÃO	CCH	CPQ	TOTAL
10.º ano	39,9	77,1	56,4
11.º ano	35,5	14,2	26,1
12.º ano	24,5	8,7	17,5
Total	100,0	100,0	100,0

Fonte: DGEEC/MEC, OTES: Estudantes à saída do secundário em 2012/13

N = 3851

Gráfico 3.3 - Estudantes por tipo de certificação e ano escolar em que reprovaram (%)



Fonte: DGEEC/MEC, OTES: Estudantes à saída do secundário em 2012/13

Quadro 3.6 - Estudantes por tipo de certificação e razões para interromperem ou desistirem de estudar durante o ensino secundário (%)

RAZÕES PARA A INTERRUPÇÃO OU DESISTÊNCIA	CCH	CPQ
Estar a trabalhar e não ser possível fazer as duas coisas	8,8	11,5
Os amigos também tinham deixado de estudar	3,1	1,4
Ter dificuldades económicas	8,8	8,0
Ter problemas disciplinares na escola	3,8	3,5
Ter dificuldades ao nível da aprendizagem	11,9	7,3
Não existir nenhum curso para a profissão que queria seguir	4,4	11,2
Não gostar de estudar	15,6	14,1
Curso pouco prático que não preparava para o mundo do trabalho	5,6	10,3
Querer ganhar o seu próprio dinheiro	9,4	11,9
A família não apoiava a continuação dos estudos	0,6	1,6
Por motivos pessoais	23,8	15,2
Outra razão	4,4	4,0

Fonte: DGEEC/MEC, OTES: Estudantes à saída do secundário em 2012/13

N = 469

Quadro 3.7 - Estudantes por tipo de certificação e razão para o regresso à escola após interromperem ou desistirem de estudar durante o ensino secundário (%)

RAZÃO PARA O REGRESSO À ESCOLA	CCH	CPQ
Trabalhar e a escola permite desenvolver melhor o trabalho e/ou melhora as perspetivas de carreira	3,8	7,5
Vontade da família	6,0	9,1
Aquisição de conhecimentos/competências úteis para dia a dia	6,8	17,3
Obtenção de certificado/diploma	12,8	30,2
Ingressar no ensino superior	65,4	23,0
Aprender uma profissão	3,0	11,6
Outra razão	2,3	1,3

Fonte: DGEEC/MEC, OTES: Estudantes à saída do secundário em 2012/13

N = 469

IV - DESEMPENHO ESCOLAR

4.1 Desempenho escolar durante o secundário

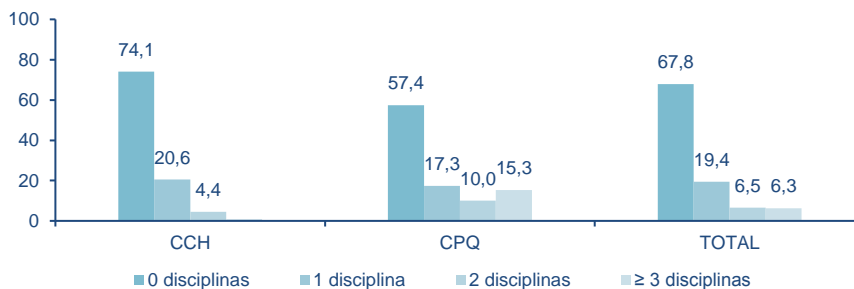
Quadro 4.1 - Estudantes por tipo de certificação e disciplinas com rendimento insuficiente (%)

DISCIPLINAS COM RENDIMENTO INSUFICIENTE	CCH	CPQ	TOTAL
0 disciplinas	74,1	57,4	67,8
1 disciplina	20,6	17,3	19,4
2 disciplinas	4,4	10,0	6,5
≥ 3 disciplinas	0,9	15,3	6,3
Total	100,0	100,0	100,0

Fonte: DGEEC/MEC, OTES: Estudantes à saída do secundário em 2012/13

Estudantes à Saída do Secundário 2012/2013

Gráfico 4.1 - Estudantes por tipo de certificação e disciplinas com rendimento insuficiente (%)



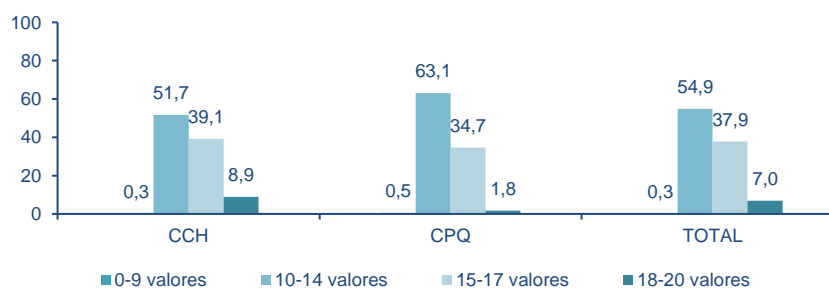
Fonte: DGEEC/MEC, OTES: Estudantes à saída do secundário em 2012/13

Quadro 4.2 - Estudantes por tipo de certificação e média global das classificações (%)

MÉDIA GLOBAL DAS CLASSIFICAÇÕES	CCH	CPQ	TOTAL
0-9 valores	0,3	0,5	0,3
10-14 valores	51,7	63,1	54,9
15-17 valores	39,1	34,7	37,9
18-20 valores	8,9	1,8	7,0
Total	100,0	100,0	100,0

Fonte: DGEEC/MEC, OTES: Estudantes à saída do secundário em 2012/13

Gráfico 4.2 - Estudantes por tipo de certificação e média global das classificações (%)



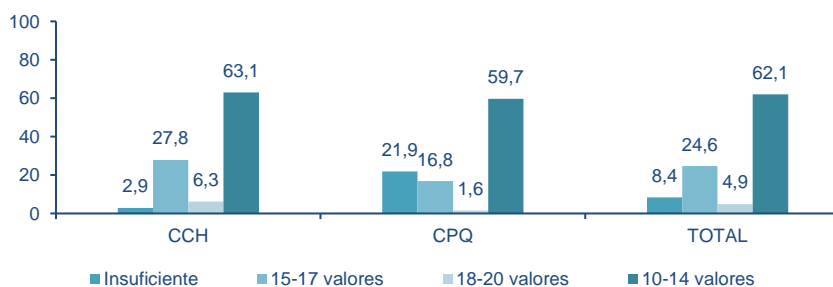
Fonte: DGEEC/MEC, OTES: Estudantes à saída do secundário em 2012/13

Quadro 4.3 - Estudantes por tipo de certificação e nível de rendimento à disciplina de português (%)

NÍVEL DE RENDIMENTO - PORTUGUÊS	CCH	CPQ	TOTAL
Insuficiente	2,9	21,9	8,4
10-14 valores	63,1	59,7	62,1
15-17 valores	27,8	16,8	24,6
18-20 valores	6,3	1,6	4,9
Total	100,0	100,0	100,0

Fonte: DGEEC/MEC, OTES: Estudantes à saída do secundário em 2012/13

Gráfico 4.3 - Estudantes por tipo de certificação e nível de rendimento à disciplina de português (%)



Fonte: DGEEC/MEC, OTES: Estudantes à saída do secundário em 2012/13

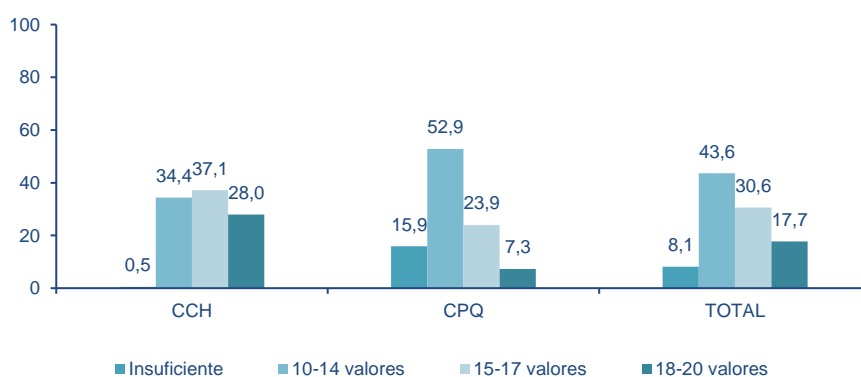
Estudantes à Saída do Secundário 2012/2013

Quadro 4.4 - Estudantes por tipo de certificação e nível de rendimento à disciplina de língua estrangeira (%)

NÍVEL DE RENDIMENTO - LÍNGUA ESTRANGEIRA	CCH	CPQ	TOTAL
Insuficiente	0,5	15,9	8,1
10-14 valores	34,4	52,9	43,6
15-17 valores	37,1	23,9	30,6
18-20 valores	28,0	7,3	17,7
Total	100,0	100,0	100,0

Fonte: DGEEC/MEC, OTES: Estudantes à saída do secundário em 2012/13

Gráfico 4.4 - Estudantes por tipo de certificação e nível de rendimento à disciplina de língua estrangeira (%)



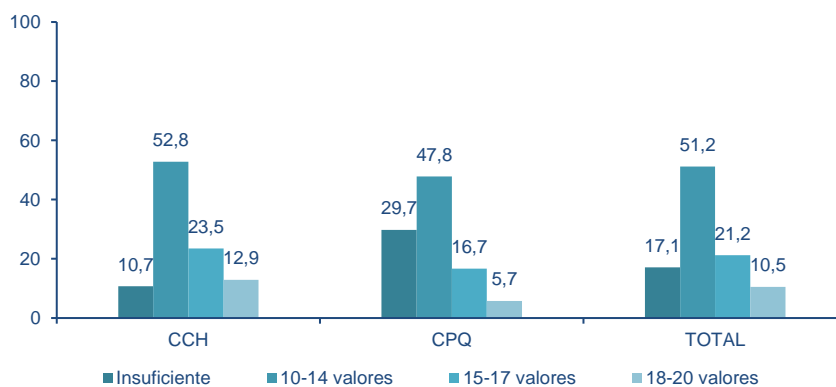
Fonte: DGEEC/MEC, OTES: Estudantes à saída do secundário em 2012/13

Quadro 4.5 - Estudantes por tipo de certificação e nível de rendimento à disciplina de matemática (%)

NÍVEL DE RENDIMENTO - MATEMÁTICA	CCH	CPQ	TOTAL
Insuficiente	10,7	29,7	17,1
10-14 valores	52,8	47,8	51,2
15-17 valores	23,5	16,7	21,2
18-20 valores	12,9	5,7	10,5
Total	100,0	100,0	100,0

Fonte: DGEEC/MEC, OTES: Estudantes à saída do secundário em 2012/13

Gráfico 4.5 - Estudantes por tipo de certificação e nível de rendimento à disciplina de matemática (%)



Fonte: DGEEC/MEC, OTES: Estudantes à saída do secundário em 2012/13

Quadro 4.6 - Estudantes por tipo de certificação e disciplinas com maiores dificuldades (%)

DISCIPLINAS COM MAIORES DIFICULDADES	CCH	CPQ
Artes	0,5	0,9
Português	28,5	22,0
Inglês	2,6	21,6
Francês	0,4	3,5
Outras Línguas	0,3	1,1
História	8,4	4,2
Filosofia	1,7	1,1
Físico-química	4,1	6,4
Física	2,9	1,5
Química	2,7	2,2
Biologia	3,0	1,1
Ciências Sociais Comércio e Direito	2,4	3,6
Matemática/Estatística/Matemática aplicada	31,1	25,2
Geometria Descritiva	1,1	2,6
Informática	0,4	2,7
Educação Física	3,5	1,8
Geologia	0,4	0,5
Outras Disciplinas	0,1	3,2
Sem dificuldades a qualquer disciplina	6,0	11,6

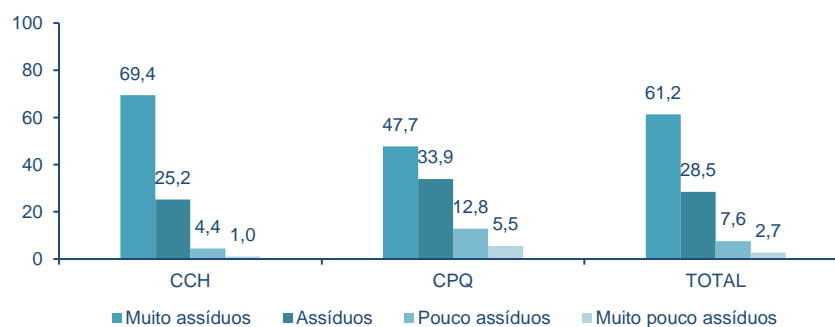
Fonte: DGEEC/MEC, OTES: Estudantes à saída do secundário em 2012/13

Quadro 4.7 - Estudantes por tipo de certificação e grau de assiduidade durante o ensino secundário (%)

GRAU DE ASSIDUIDADE	CCH	CPQ	TOTAL
Muito assíduos	69,4	47,7	61,2
Assíduos	25,2	33,9	28,5
Pouco assíduos	4,4	12,8	7,6
Muito pouco assíduos	1,0	5,5	2,7
Total	100,0	100,0	100,0

Fonte: DGEEC/MEC, OTES: Estudantes à saída do secundário em 2012/13

Gráfico 4.6 - Estudantes por tipo de certificação e grau de assiduidade durante o ensino secundário (%)



Fonte: DGEEC/MEC, OTES: Estudantes à saída do secundário em 2012/13

4.2 Explicações

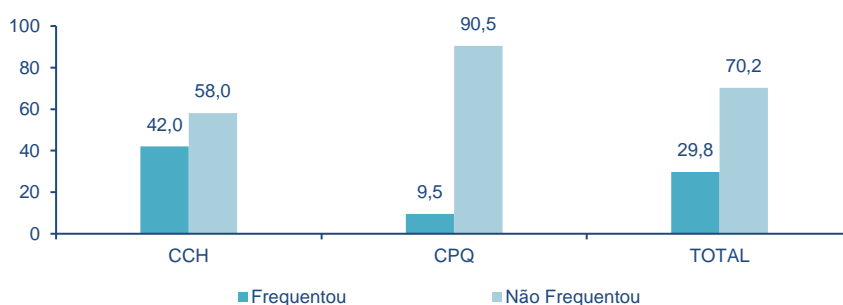
Quadro 4.8 - Estudantes por tipo de certificação e frequência de explicações no 12.º ano (%)

FREQUÊNCIA DE EXPLICAÇÕES NO 12.ºano	CCH	CPQ	TOTAL
Frequentou	42,0	9,5	29,8
Não Frequentou	58,0	90,5	70,2
Total	100,0	100,0	100,0

Fonte: DGEEC/MEC, OTES: Estudantes à saída do secundário em 2012/13

Estudantes à Saída do Secundário 2012/2013

Gráfico 4.7 - Estudantes por tipo de certificação e frequência de explicações no 12.º ano (%)



Fonte: DGEEC/MEC, OTES: Estudantes à saída do secundário em 2012/13

Quadro 4.9 - Estudantes por tipo de certificação e razão para a frequência de explicações (%)

RAZÃO PARA A FREQUÊNCIA DE EXPLICAÇÕES	CCH	CPQ	TOTAL
Subir notas muito baixas	29,3	29,3	29,3
Melhorar as boas notas	21,2	11,1	20,0
Preparação para os exames	32,3	42,0	33,5
Ajudar na organização do estudo	16,8	16,7	16,7
Outra razão	0,4	0,8	0,5
Total	100,0	100,0	100,0

Fonte: DGEEC/MEC, OTES: Estudantes à saída do secundário em 2012/13

N = 12383

Quadro 4.10 - Estudantes por tipo de certificação e disciplinas alvo de explicações (%)

DISCIPLINAS COM NECESSIDADE DE EXPLICAÇÕES	CCH	CPQ
Artes	0,4	1,1
Língua Portuguesa	12,3	25,3
Inglês	1,5	9,7
Francês	0,3	1,8
Outras Línguas	0,4	1,1
História	1,7	2,4
Filosofia	0,4	1,4
Físico-química	11,4	4,5
Física	2,8	1,1
Química	2,3	1,3
Ciências Sociais Comércio e Direito	0,6	2,5
Biologia	3,3	2,5
Matemática/Estatística/Matemática aplicada	59,7	37,0
Geometria Descritiva	1,8	5,3
Informática	0,1	1,3
Geologia	0,9	1,2
Outras Disciplinas	0,1	0,6
Total	100,0	100,0

Fonte: DGEEC/MEC, OTES: Estudantes à saída do secundário em 2012/13

N = 3851

V - EXPETATIVAS ESCOLARES E PROFISSIONAIS

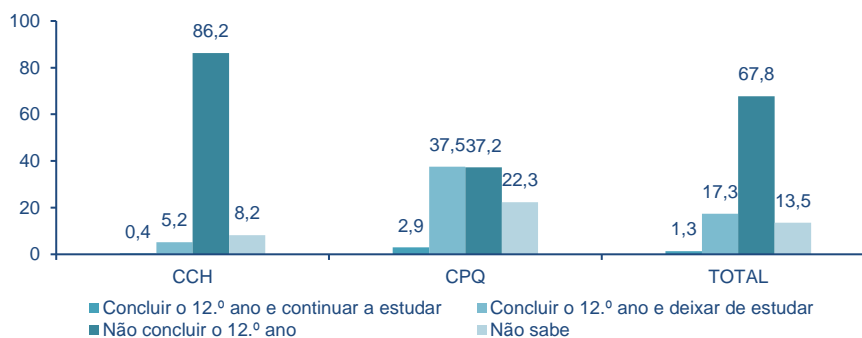
Quadro 5.1 - Estudantes por tipo de certificação e expectativas de percurso escolar (%)

EXPETATIVAS DE PERCURSO ESCOLAR	CCH	CPQ	TOTAL
Concluir o 12.º ano e continuar a estudar	0,4	2,9	1,3
Concluir o 12.º ano e deixar de estudar	5,2	37,5	17,3
Não concluir o 12.º ano	86,2	37,2	67,8
Não sabe	8,2	22,3	13,5
Total	100,0	100,0	100,0

Fonte: DGEEC/MEC, OTES: Estudantes à saída do secundário em 2012/13

Estudantes à Saída do Secundário 2012/2013

Gráfico 5.1 - Estudantes por tipo de certificação e expectativas de percurso escolar (%)



Fonte: DGEEC/MEC, OTES: Estudantes à saída do secundário em 2012/13

Quadro 5.2 - Estudantes por tipo de certificação e razões para não continuarem a estudar (%)

RAZÕES PARA NÃO CONTINUAREM A ESTUDAR	CCH	CPQ
Dificuldades económicas	19,0	18,5
Dificuldade em ingressar no ensino superior	11,8	11,4
Não gostar de estudar	19,5	20,1
Fazer um curso de formação profissional (fora do ensino superior)	11,3	3,5
Dificuldade em fazer um curso superior	4,2	3,9
Profissionalmente tirar um curso pós-secundário não faz muita diferença	4,7	2,8
Arranjar trabalho para poder ter o próprio dinheiro	24,6	34,4
Depois de acabar o ensino secundário quer constituir família	1,3	2,2
A família não apoia a continuação dos estudos	0,2	0,4
Ingressar no ensino superior implica ir viver para outra região	1,4	0,9
Motivos pessoais	1,1	1,4
Outras razões	0,9	0,5

Fonte: DGEEC/MEC, OTES: Estudantes à saída do secundário em 2012/13

N = 7160

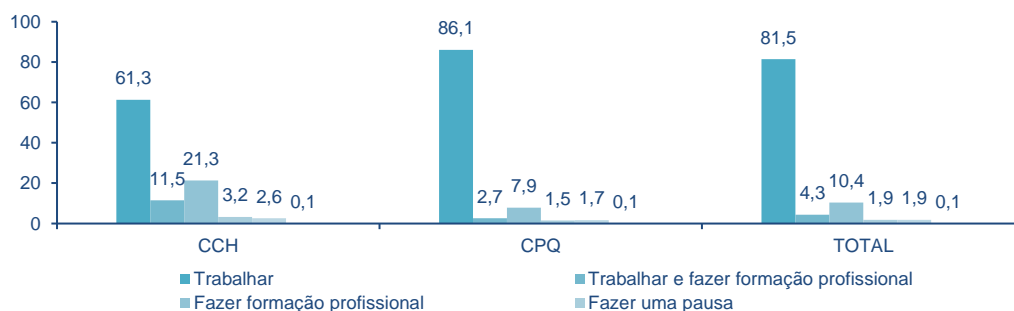
Quadro 5.3 - Estudantes por tipo de certificação e expectativas face à atividade pretendida após concluir o ensino secundário (%)

ATIVIDADE PRETENDIDA APÓS CONCLUIR O ENSINO SECUNDÁRIO	CCH	CPQ	TOTAL
Trabalhar	61,3	86,1	81,5
Trabalhar e fazer formação profissional	11,5	2,7	4,3
Fazer formação profissional	21,3	7,9	10,4
Fazer uma pausa	3,2	1,5	1,9
Não sabe	2,6	1,7	1,9
Outra	0,1	0,1	0,1
Total	100,0	100,0	100,0

Fonte: DGEEC/MEC, OTES: Estudantes à saída do secundário em 2012/13

N = 7160

Gráfico 5.2 - Estudantes por tipo de certificação e expectativas face à atividade pretendida após concluir o ensino secundário (%)



Fonte: DGEEC/MEC, OTES: Estudantes à saída do secundário em 2012/13

Estudantes à Saída do Secundário 2012/2013

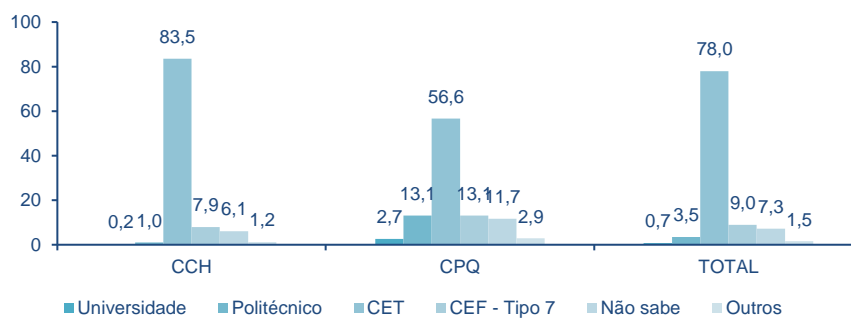
Quadro 5.4 - Estudantes por tipo de certificação e formação esperada no pós-secundário (%)

FORMAÇÃO ESPERADA NO PÓS-SECUNDÁRIO	CCH	CPQ	TOTAL
Universidade	0,2	2,7	0,7
Politécnico	1,0	13,1	3,5
CET	83,5	56,6	78,0
CEF - Tipo 7	7,9	13,1	9,0
Não sabe	6,1	11,7	7,3
Outros	1,2	2,9	1,5
Total	100,0	100,0	100,0

Fonte: DGEEC/MEC, OTES: Estudantes à saída do secundário em 2012/13

N = 27984

Gráfico 5.3 - Estudantes por tipo de certificação e formação esperada no pós-secundário (%)



Fonte: DGEEC/MEC, OTES: Estudantes à saída do secundário em 2012/13

Quadro 5.5 - Estudantes por área de estudo ou formação pretendida no ensino superior (%)

ÁREA DE ESTUDO/FORMAÇÃO NO ENSINO SUPERIOR	%
Ciências	5,3
Saúde	17,4
Tecnologias	19,6
Agricultura e Recursos Naturais	2,3
Arquitetura, Artes plásticas e design	8,0
Ciências da educação e formação de professores	2,5
Direito, Ciências Sociais e Serviços	21,8
Economia, Gestão e Contabilidade	12,0
Humanidades, Secretariado e Tradução	3,2
Educação Física, Desporto e Artes do Espectáculo	7,7
Total	100,0

Fonte: DGEEC/MEC, OTES: Estudantes à saída do secundário em 2012/13

N = 27984

Quadro 5.6 - Estudantes por área de estudo ou formação pretendida no CET ou CEF - Tipo 7 (%)

ÁREA DE ESTUDO/FORMAÇÃO NO CET OU CEF - TIPO 7	%
Educação	0,0
Artes e Humanidades	0,4
Ciências Sociais, Comércio e Direito	2,0
Ciências Sociais, Comércio e Direito	4,4
Engenharia, indústrias transformadores e construção	4,3
Agricultura	5,0
Saúde e Protecção Social	1,1
Serviços	1,8
Desconhecido	6,7
Total	25,7

Fonte: DGEEC/MEC, OTES: Estudantes à saída do secundário em 2012/13

N = 27984

Quadro 5.7 - Estudantes por tipo de certificação e razões para a escolha do curso ou área de formação (%)

RAZÕES PARA A ESCOLHA DO CURSO OU ÁREA DE FORMAÇÃO	CCH	CPQ
Curso com muito prestígio	6,8	9,3
Curso de qualidade	13,1	14,0
Curso da área de pessoas próximas	3,2	2,1
Curso que oferece boas oportunidades de emprego	15,5	10,8
Curso muito prático	4,7	5,1
Curso essencialmente teórico	0,3	0,3
Único curso que lhe agrada	3,2	1,9
Curso sobre aquilo que gosta de estudar	22,8	16,8
Curso que permite desempenhar a profissão desejada	26,8	18,3
Curso que a família gostava que seguisse	0,4	0,4
Curso que os amigos pensam seguir	0,1	0,4
Curso aconselhado por um professor	0,3	0,2
Curso que não oferece dificuldade em entrar	1,5	0,6
Curso que resultou da orientação profissional	1,3	0,8
Outras razões	0,1	1,1

Fonte: DGEEC/MEC, OTES: Estudantes à saída do secundário em 2012/13
N = 27984

Quadro 5.8 - Estudantes por apoio da escola no esclarecimento sobre formação pós-secundária (%)

APOIO DA ESCOLA NO ESCLARECIMENTO SOBRE FORMAÇÃO NO PÓS-SECUNDÁRIO	SIM E FOI ÚTIL	SIM, MAS NÃO FOI ÚTIL	NÃO
Serviços de Psicologia e Orientação da escola	13,6	6,0	80,4
Obtenção de informação na escola sobre cursos no ensino superior	50,3	18,9	30,8
Obtenção de informação na escola sobre cursos pós secundários profissionalmente qualificantes	31,2	17,9	50,9
Obtenção de informação na escola sobre as profissões possíveis de desenvolver na área	50,8	14,0	35,2
Obtenção de informação na escola sobre como procurar emprego	25,5	8,1	66,4
Apoio e esclarecimento de professores quanto às possíveis vertentes a seguir após o secundário	54,5	12,8	32,7

Fonte: DGEEC/MEC, OTES: Estudantes à saída do secundário em 2012/13

Quadro 5.9 - Estudantes por tipo de certificação e expetativas profissionais aos 30 anos (%)

EXPETATIVAS PROFISSIONAIS AOS 30 ANOS	CCH	CPQ	TOTAL
Não sabe	44,8	57,3	49,4
Quadros Superiores da Administração Pública, Dirigentes e Quadros Superiores de Empresas	5,6	3,9	5,0
Especialistas das Profissões Intelectuais e Científicas	36,8	16,1	29,2
Técnicos e Profissionais de Nível Intermédio	9,0	11,1	9,7
Pessoal Administrativo e Similares	2,9	8,4	4,9
Outros grupos profissionais	0,9	3,1	1,8
Total	100,0	100,0	100,0

Fonte: DGEEC/MEC, OTES: Estudantes à saída do secundário em 2012/13